

**ÅRSREDOVISNING
EOLUS VIND AB
(publ) 2007/2008**





Innehållsförteckning

- 3 Eolus 2007/2008
- 4 Verksamheten
- 10 Marknaden
- 14 VD har ordet
- 16 Aktien och ägarförhållanden
- 19 Ekonomiskt sammandrag
- 20 Nyckeltal
- 22 Styrelse, ledande befattningshavare och revisor
- 24 Väsentliga händelser efter räkenskapsårets utgång och framtidsutsikter
- 25 Räkenskaper
- 26 Förvaltningsberättelse
- 33 Resultaträkningar
- 34 Balansräkningar
- 36 Kassaflödesanalyser
- 39 Redovisnings- och värderingsprinciper
- 41 Noter
- 51 Revisionsberättelse
- 52 Adresser

Lyngby

Vid Lyngbygård i Kristianstad etablerade Eolus två Vestas V90 1,8 MW verk hösten 2007.

EOLUS 2007/2008

- Nettoomsättningen uppgick till 439,9 Mkr (303,8 Mkr) med ett resultat efter finansiella poster på 69,9 Mkr (33,5 Mkr).
- Under räkenskapsåret har 26 (26) vindkraftverk etablerats med en total effekt på 32,0 MW (29,0).
- Under räkenskapsåret har produktionskapaciteten netto ökat med 0,4 MW genom avyttring av hela eller delar av 7 anläggningar som innehades vid årets början och genom nyinvestering i hela eller delar av 6 anläggningar.
- Elproduktionen från koncernens vindkraftsanläggningar uppgick till 45,3 GWh med en genomsnittlig intäkt på 71 öre / kWh.
- I september 2007 genomfördes två nyemissioner som tillsammans tillförde bolaget 102,4 Mkr.
- Split av aktien (100:1) genomfördes den 3 mars 2008.
- Kontor etablerades i Motala i september 2007.
- På balansdagen ägde koncernen hela eller delar av 22 vindkraftverk. Koncernens andel av effekten uppgick till 20,3 MW, med en beräknad årsproduktion på ca 46 GWh miljövänlig el.

ÅRSSTÄMMA

Årsstämma kommer att hållas i Kulturhuset i Hässleholm lördagen den 31 januari 2009 kl 15. I anslutning till stämman kommer vindkraftseminarium att anordnas. Den som önskar deltaga på stämman skall:

- dels vara införd som ägare i den utskrift av aktieboken som VPC AB gör per den 26 januari 2009 samt
- dels ha anmält sig hos bolaget senast den 29 januari 2009. Vid anmälan skall uppges namn, personnummer/registreringsnummer, telefon-

nummer, adress och aktieinnehav samt i förekommande fall uppgift om ombud och biträden.

- Aktieägare som låtit förvaltarregistrera sina aktier måste dessutom, för att äga rätt att delta på stämman, tillfälligt begära att bli införd i den av VPC AB förda aktieboken. Aktieägare måste underrätta förvaltarens härom i god tid före den 26 januari 2009, då sådan registrering måste vara verkställd för att beaktas i den utskrift av aktieboken som VPC AB gör per nämnda datum.

VERKSAMHETEN

Eolus Vind projekterar, uppför och förvaltar vindkraftsanläggningar som uppfyller högt ställda miljökrav, med god totalekonomi för markägare, investerare och aktieägare.

Eolus Vind AB bildades 1990 och var då den första kommersiella vindkraftsprojektören i Sverige. Affärsidén var främst att etablera och äga egna vindkraftsanläggningar för elproduktion. Den kompetens som upparbetades i företaget avseende etablering av vindkraftsanläggningar, kom dock snart att efterfrågas även av andra intressenter. Affärsidén kompletterades därför tidigt med projektering och etablering av nyckelfärdiga vindkraftsanläggningar åt kunder.

Idag är Eolus en av Sveriges ledande vindkraftprojektörer. Förutom projekteringsföretag knutna till viss tillverkare är Eolus det bolag som etablerat flest vindkraftverk i Sverige. Eolus har medverkat vid etableringen av ca 200 vindkraftverk av de ca 1 000 vindkraftverk som finns i Sverige. De flesta har sålts vidare nyckelfärdiga till kunder och drivs av dessa med god lönsamhet.

Eolus Vind verkar i den nordiska regionen med ett fokus på Sverige där bolaget har en djup kunskap om elmarknaden och gällande lagstiftning, samt har ett brett kontaktnät bland markägare och underleverantörer.

Därutöver har bolaget verksamhet i Estland via Ekovinds dotterbolag OÜ Baltic Wind Energy. Två vindkraftverk har etablerats på Ösel. Fler är under projektering i goda vindlägen på öarna Ösel och Muhu. Eolus Vind har för avsikt att fortsätta expandera i den nordiska regionen. Bolaget prioriterar dock lönsamhet framför marknadsandelar och etableringar av vindkraftverk i ytterligare länder kommer endast att ske där så är möjligt med god ekonomi.

Affärsidé

Eolus Vind projekterar, uppför och förvaltar vindkraftsanläggningar som uppfyller högt ställda miljökrav, med god totalekonomi för markägare, investerare och aktieägare.

Affärsmodell och strategi

Eolus Vinds huvudidé är att uppföra vindkraftsanläggningar i goda vindlägen och antingen behålla dem eller överlåta dem nyckelfärdiga till kunder. Eolus etablerar bara vindkraftverk på platser där bolaget självt kan tänka sig att äga verk. Vid projektering av vindkraftsanläggningar finns alltid en osäkerhet kring hur väl de gjorda produktionsbe-

räkningarna stämmer med den verkliga produktionen. Denna osäkerhet kan delvis reduceras genom vindmätningar och genom projektörernas kompetens och erfarenhet. Vid försäljning av projekt före etablering kräver naturligtvis kunden kompensation för denna osäkerhet. Därför får Eolus bäst betalt vid försäljning av verk som är tagna i drift och där produktionskapaciteten är dokumenterad. Denna strategi är dock mer kapitalkrävande än om projekt säljs innan verken är driftsatta.

En viktig del av Eolus Vinds framgångar är att bolaget kan erbjuda markägarna bra betalt, baserat på realistiska kalkyler. Ersättningarna utformas efter markägarnas önskemål, men utgår oftast antingen som engångsarrende eller som årligt arrende motsvarande viss andel av värdet av den elenergi som produceras.

Ett kvitto på att Eolus affärsmodell fungerar och motsvarar högt ställda förväntningar är att alla projekt som hittills erhållit bygglov och miljötillstånd även har blivit realiserade. Markägare uppfattar därför Eolus som en trygg och långsiktig partner, med hög kompetens och goda finansiella resurser att realisera de aktuella projekten.

Tre verksamhetsgrenar

Eolus Vind har tre verksamhetsinriktningar, projektering av vindkraftsanläggningar, förvaltning av vindkraftsanläggningar och konsultverksamhet.

Projektering

Genom åren har bolaget utvecklat en gedigen kunskap när det gäller etablering av vindkraftsanläggningar. Denna kunskap har medfört att bolaget inte enbart projekterar och uppför egna anläggningar utan i allt större utsträckning även utför projektering åt externa intressenter. Med tiden har denna verksamhet blivit dominerande. Från starten tills idag har Eolus Vind medverkat vid etableringen av 184 vindkraftverk med en total effekt på 173 Mw.

Eolus Vind fokuserar på god totalekonomi under vindkraftverkets hela livslängd och arbetar därför enligt en strukturerad process där varje delmoment syftar till att säkerställa alla både ekonomiska och miljömässiga krav.

Projekteringsverksamheten har vuxit kraftigt de senaste åren och utgör den allra största delen av bolagets omsättning. Eolus Vind är en



oberoende projektör och etablerar vindkraftverk från de världsledande tillverkarna Vestas, Enercon och Bonus-Siemens, samt från den finsk-svenska tillverkaren WinWinD. Andra leverantörer kan bli aktuella för kommande projekt.

Ett vindkraftsprojekt genomgår delfaserna förprojektering, projektering och etablering. Med förprojektering avses att förutsättningarna för etablering på en viss plats undersöks och att initiala kontakter tas med markägare, berörda myndigheter och remissinstanser för att bedöma möjligheterna och att tidigt identifiera eventuella motstående intressen. Om projektet bedöms intressant, tecknas arrendeavtal eller annan överenskommelse med markägare.

Därefter inleds projekteringsfasen. Moment som ingår är:

- Utformning och optimering av förslag till parklayout
- Analys av ljud och skuggor
- Undersökning av möjligheter till nätanslutning och annan nödvändig infrastruktur
- Eventuell vindmätning
- Analys av vinddata och produktionsberäkningar
- Remisser till berörda myndigheter och intressenter
- Samrådsförfaranden
- Upprättande av miljökonsekvensbeskrivning
- Ansökan om miljötillstånd eller miljöanmälan
- Ansökan om bygglov

Efter att nödvändiga tillstånd erhållits och vunnit laga kraft övergår projektet till etableringsfasen. Denna innebär framförallt:

- Upphandling av verk
- Geotekniska undersökningar
- Anläggande av vägar och kranplatser
- Anläggande av fundament
- Etablering av verk
- Nätanslutning
- Installation av telekommunikation
- Tecknande av avtal om elleverans mm
- Idrifttagande och provdrift

Efter att verket etablerats och provdriften godkänts överförs det antingen till förvaltningsverksamheten eller avyttras nyckelfärdigt till kund. I tabellen på nästa sida visas fördelningen av Eolus projekt per den 31 augusti 2008.

Fas	Antal verk	MW
Förprojektering	177	476
Pågående projektering	731	1 822
Projekt med klara tillstånd	73	153
Etableringsfas	40	66
Summa	1 021	2 517

Förvaltning

Koncernen innehar egna vindkraftsanläggningar för elproduktion. Intäkterna härrör dels från försäljning av elkraft och dels från försäljning av de elcertifikat som tilldelas producenter av förnybar el.

Vid tidpunkten för denna årsredovisning äger koncernen hela eller andelar i 22 vindkraftverk med en total effekt på 20,3 MW enligt nedanstående tabell. Eolus-koncernens andel av produktionen från dessa verk beräknas uppgå till ca 46 GWh. Planenligt restvärde för koncernens vindkraftsanläggningar uppgick den 31 augusti 2008 till 206,7 Mkr. Enligt styrelsens bedömning vid tidpunkten för avlämnandet av

denna rapport, uppgår marknadsvärdet för dessa anläggningar till ca 288 Mkr.

Styrelsen för Eolus Vind har beslutat att utöka verksamheten med förvaltning av vindkraftsanläggningar. Målsättningen är att utöka produktionskapaciteten med motsvarande 40 MW till och med 2011.

Förvaltning av vindkraftsanläggningar ger möjlighet till skattemässiga överavskrivningar, då vindkraftverk på arrenderad mark skattemässigt kan skrivas av enligt inventariereglerne. Avsikten är att förvaltningen av vindkraftsanläggningar så långt som är möjligt skall ske genom dotterbolaget Ekovind medan Eolus skall fokusera på projekteringsverksamheten.

Konsultverksamhet

Eolus erbjuder med hjälp av egen personal tekniska och administrativa konsulttjänster åt vindkraftsintressenter. Bolaget har genom åren byggt upp en både bred och djup kompetens inom stort sett alla de områden som berörs vid etablering och drift av vindkraftverk. Exempel på konsulttjänster är upphandling, projektledning, vindvärderingar, ljudanalyser, miljökonsekvensbeskrivningar samt redovisning och administration av drift av anläggningar.

Verk	Kommun	Fabrikat	Effekt, kW	Andel	Eolus andel av effekt, kW
Kristinelund 5	Mörbylånga	Vestas	225	100 %	225
Magnilund	Halmstad	Bonus	600	50 %	300
Olsäng	Karlskrona	Enercon	600	75 %	450
Heden	Ängelholm	Enercon	600	100 %	600
Skörstorp	Falköping	Enercon	600	100 %	600
Nolby	Lysekil	Enercon	600	100 %	600
Lörby 2	Sölvesborg	Enercon	600	100 %	600
Elise, Ruuthsbo	Ystad	Vestas	600	100 %	600
Pinan, Öckerö	Öckerö	Vestas	660	50 %	330
Nasva 1	Ösel, Estland	Enercon	800	100 %	800
Nasva 2	Ösel, Estland	Enercon	800	100 %	800
Hörby Väst	Sölvesborg	Enercon	800	100 %	800
Frälsegården	Vara	Enercon	800	50 %	400
Rytterås	Vara	Enercon	800	100 %	800
Sturkö 1	Karlskrona	Enercon	800	100 %	800
Sturkö 2	Karlskrona	Enercon	800	100 %	800
Annevind	Landskrona	Enercon	1 800	100 %	1 800
St Istad 4	Borgholm	Enercon	2 000	100 %	2 000
St Istad 5	Borgholm	Enercon	2 000	100 %	2 000
Jordboen	Höörs	Enercon	2 000	100 %	2 000
Västraby 3	Eslöv	Vestas	2 000	50 %	1 000
Kvantenburg 2	Mellerud	Enercon	2 000	100 %	2 000
			22 485		20 305

Kvantenburg

Vid Kvantenburg i Mellerud etablerade Eolus tre Enercon E82 2,0 MW verk under våren 2008.



Bakgrund och historik

1990 Eolus Vind bildas med syftet att bygga och förvalta vindkraftverk.

1990/1991 Mark förvärvas på Öland och Bolaget etablerar sina två första 225 kW vindkraftverk.

1993/1994 AB Tvind (nuvarande Ekovind AB) förvärvas. Eolus projekterar nio vindkraftsanläggningar.

1995/1996 Ett 600 kW verk etableras på Gotland.

1996/1997 Dotterbolaget Kattegatt Vindkraft AB förvärvas.

1998/1999 Eolus avyttrar majoriteten i Ekovind AB, vars verksamhet inriktas mot förvaltning av vindkraftsanläggningar.

2001/2002 De första 1,8 MW verken vid Annelöv i Skåne projekteras. Bokfört värde för de egna verken uppgår till 20 Mkr.

2002/2003 Under året etableras 21 vindkraftverk.

2003/2004 Vid Löberöd i Skåne medverkar Eolus vid etableringen av en vindkraftspark med sju 2 MW verk. Här uppförs Bolagets 100:e verk. Huvudkontoret flyttas från Osby till Hässleholm. Kontor öppnas i Vårgårda.

2004/2005 Projektportföljen växer kraftigt. Balansomslutningen ökar till över 100 Mkr. Nyanställningar både i Hässleholm och i Vårgårda.

2005/2006 Under året etableras 15 vindkraftverk med en total effekt på 16,3 MW. Kontor öppnas i Falun.

2006/2007 26 vindkraftverk uppförs med en total effekt på 29,0 MW. I Estland medverkar Eolus vid uppförandet av två vindkraftverk. Flera nyanställningar. Kontor öppnas i Falkenberg. Under juni 2007 förvärvas övriga ägares aktier i Ekovind AB genom en apportemission.

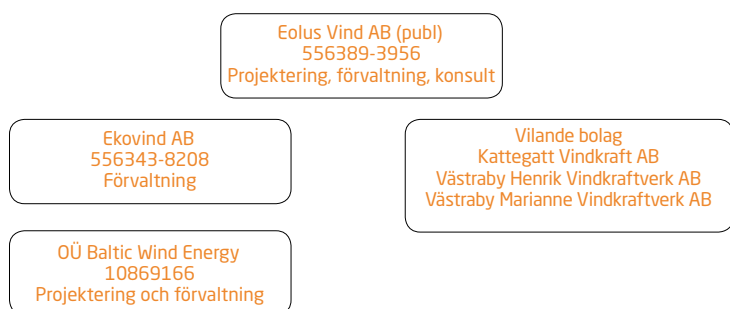
2007/2008 Under året etableras 26 vindkraftverk med en total effekt på 32,0 MW. Kontor öppnas i Motala.

Legal struktur och organisation

Koncernen består av moderbolaget Eolus Vind AB och de helägda dotterbolagen Ekovind AB, Kattegatt Vindkraft AB, Västraby Henrik Vindkraftverk AB, Västraby Marianne Vindkraftverk AB och Ekovinds helägda estniska dotterbolag OÜ Baltic Wind Energy.

Eolus Vind bedriver projektering, förvaltning och konsultverksamhet. Ekovind bedriver förvaltning av vindkraftsanläggningar. Baltic Wind bedriver dels förvaltning av två vindkraftverk i Estland och ansvarar för vidare projektering i Estland. Övriga tre bolag har inte bedrivit någon verksamhet under räkenskapsåret. Aktierna i Västraby Marianne Vindkraftverk AB har avyttrats efter balansdagen.

Koncernstruktur



Eolus har för närvarande 35 anställda, motsvarande 28 heltidstjänster. Huvudkontoret finns i Hässleholm. Utöver detta har Eolus kontor i Vårgårda, Falun, Falkenberg och Motala. Syftet med att ha flera kontor spridda över landet är att komma nära marknaden och att därmed få en lokal närvaro med god kunskap om utvecklingen i området.

Förutom VD, tre ekonomer och två byggsamordnare arbetar personalen som projektörer med anskaffning av mark, utformning av projekt, bygglovs- och miljötillståndprocessen. Av de anställda är flertalet civilingenjörer/högskoleingenjörer med inriktning mot miljö eller energi. Eolus har ingen egen byggorganisation, utan anlitar de bästa underentreprenörerna för varje enskilt projekt under våra byggsamordnares ledning. Efter färdigställda entreprenadarbeten monteras vindkraftverken på plats av respektive tillverkare.

Leverantörer

Eolus är en fristående projektör som etablerar vindkraftverk av de fabriker och modeller som lämpar sig bäst för varje plats. Eolus är teknikberoende och följer teknikutvecklingen på marknaden noggrant. Vindkraftverk har en lång livslängd och därför väljs företrädesvis beprövad teknik från världsledande leverantörer. Det är av yttersta vikt för lönsamheten att det är verk av god teknisk kvalitet och att leverantörerna har tillräcklig servicekapacitet, som ger hög tillgänglighet på driften under hela verkets livstid.

Eolus har etablerat vindkraftverk från Vestas, Enercon, Bonus-Siemens och WinWinD.

Marknadens aktörer

De senaste åren har vindkraftsbranschen fått stor uppmärksamhet. Ett ökande antal aktörer etablerar sig och konkurrensen om mark i goda vindlägen hårdnar. E.ON, Vattenfall och Fortum bygger alla upp stora avdelningar för vindkraftsprojektering. Dessa bolag ägnar sig främst åt havsetableringar och större landbaserade vindkraftsparker.

Eolus fokuserar främst på mindre och medelstora projekt. När det gäller medelstora projekt består konkurrenterna dels av projektörer som funnits länge på marknaden som Agrivind, Triventus, Universal Wind, Vindkompaniet och kommunala energibolag och dels av internationella projektörer med bolag i Sverige som RES Skandinavien och WPD Scandinavia. När det gäller mindre projekt består konkurrenterna ofta av lokala projektörer.

Vindkraftsbranschens utveckling innebär även att aktörer som inte tidigare arbetat med vindkraft etablerar sig som exempelvis Stena, Wallenstam och SÖDRA.

Eolus är en av Sveriges ledande vindkraftsprojektörer. De etableringar som Eolus medverkat till har skett med lönsamhet för såväl Eolus, som för markägare och investerare. Eolus har en stor projektportfölj att arbeta med och har säkrat tillgång till leveranser av vindkraftverk för de närmaste åren, varför vi förväntar oss att kunna behålla en ledande roll på marknaden när det gäller etablering av mindre och medelstora vindkraftsprojekt.

Uvered

Fem Vestas V52 850 kW verk i Uveredsparken i Västergötland.



MARKNADEN

Både efterfrågan och utbud av förnybar energi har under de senaste åren ökat kraftigt till följd av en allt mer utbredd insikt om de globala klimatförändringarna. Den globala användningen av energi i allmänhet och elektricitet i synnerhet förväntas öka kraftigt enligt OECD:s energioorganisation IEA. För att stimulera utvecklingen och påskynda omställning till en uthållig energiproduktion har en rad styrsystem, incitamentsprogram och subventioner införts på olika marknader.

Ungefär 80 procent av EU:s energiförbrukning kommer idag från fossila bränslen, alltså olja, naturgas och kol. Beroendet av importerad olja och gas väntas dessutom öka från dagens nivå på 50 procent till 80 procent år 2030. Ny elproduktion behövs alltså för att öka självförsörjningsgraden i unionen.

EU-kommissionen presenterade i mars 2007 en omfattande energi- och klimatstrategi som har som mål att säkra unionens konkurrenskraft, säkra energiförsörjningen och att minska koldioxidutsläppen. EU-kommissionen fastslog att 20 % av energianvändningen 2020 ska utgöras av förnybara energikällor, jämfört med ca 8,5 % 2007. Utsläppen av växthusgaser ska vidare minska med 20 % till 2020 jämfört med 1990 års nivå. (Svensk Vindenergi – Med vindkraft i tankarna). I januari 2008 lämnade kommissionen förslag till det sk "Förnybarhetsdirektivet" där förslag på fördelning av målet på de olika medlemsstaterna presenterades. Förslaget antogs av kommissionen och EU-parlamentet i början av december 2008. Sverige ska enligt uppgörelsen uppnå 49 % användning av förnybar energi i förhållande till den totala energianvändningen. Det innebär en ökning med ca 9 %-enheter jämfört med 2005 års nivå.

Europa är en föregångare inom vindkraft med uppskattningsvis ca 60 procent av all installerad vindkraftskapacitet i världen i slutet av 2007. De största vindkraftsländerna avseende installerad kapacitet i GW vid utgången av 2007 är Tyskland (22,2), Spanien (15,1) och Danmark (3,1). Sveriges installerade kapacitet uppgick i jämförelse till 0,8 GW. Globalt uppgår den installerade kapaciteten till ca 100 GW. Även om Europa är ledande inom vindkraft sker den kraftigaste tillväxten i Kina, Indien och USA. Vindkraft utgör ca 20 % av Danmarks elproduktion. Motsvarande siffror för Spanien och Tyskland är 8 respektive 7 %. Siffrorna ger en fingervisning om vilka möjligheter det finns att producera vindkraftsel i goda vindlägen. Störst potential i Norden för vidare utbyggnad bedöms Norge ha. Men även Sverige, Finland och de baltiska länderna har en stor mängd bra vindlägen som ännu inte exploaterats.

Sverige

I Sverige uppgick den installerade effekten för anläggningar som var registrerade i elcertifikatsystemet vid årsskiftet 2007/2008 till 831 MW fördelat på 1 003 vindkraftverk (Energimyndigheten – Elcertifikatsystemet 2008). Det innebär en ökning av kapaciteten med 43 procent jämfört med föregående år. En stor del av den kraftiga ökningen var hänförlig till Vattenfalls havsbaserade projekt Lillgrund. Vindkraften producerade 2007 1,4 TWh elenergi vilket motsvarar cirka 1 procent av elförbrukningen i landet. Som jämförelse uppgick elproduktionen från vindkraft till 1,0 TWh 2006 och beräknas bli närmare 2,0 TWh 2008.

Sverige har med sin stora landyta, långa kust och relativt sett liten befolkning goda möjligheter till kraftigt utbyggnad av vindkraften och att därmed bidra till en uthållig elproduktion baserad på förnybar el.

Riksdagen har antagit ett mål att det ska vara möjligt att producera 10 TWh vindkraftsel per år 2015. Inom elcertifikatsystemet finns målet att öka den årliga elproduktionen från förnybara energikällor som vindkraft med 17 TWh till 2016, jämfört med 2002 års nivå.

Energimyndigheten har i sin rapport *Nytt planeringsmål för vindkraften* år 2020 föreslagit regeringen att ett lämpligt planeringsmål för vindkraften till 2020 kan vara 30 TWh årlig produktion. Av detta beräknar Energimyndigheten att 20 TWh ska komma från landbaserad vindkraft och resterande 10 TWh från havsbaserad vindkraft. För att uppfylla målet bedömer Energimyndigheten att det kommer att krävas mellan 3 000 och 6 000 nya vindkraftverk, beroende på effekt.

Svenska Kraftnät anser att det med dagens möjligheter till reglerkraft, främst genom vattenkraft, går att hantera ca 4 000 MW vindkraft i det svenska systemet, vilket motsvarar en produktion på ca 10 TWh. Så länge som elpriset inklusive klimatkostnader är högre på kontinenten än på den nordiska marknaden bör det finnas intresse av att bygga ut överföringskapaciteten till dessa marknader.

För att uppnå de högt ställda målen krävs att tillståndsprocessen förenklas och snabbas upp. Miljöprocessutredningen lämnade under hösten 2008 ett förslag till förenklad process för tillståndshandling. Det kommer dessutom krävas en utökning av elcertifikatsystemet för att det ska vara ekonomiskt möjligt att genomföra de ökade investeringarna. Dagens stödsystem är inte heller tillräckligt för att havsbaserade projekt ska vara lönsamma. En ökad andel vindkraft kommer att ställa krav på förstärkning av elnätet och på utökade möjligheter till reglerkraft.

Eolus Vind arbetar med lönsamhet som riktmärke, tar hänsyn till olika opinioner och kan därför redovisa en mycket hög genomförandegrad. Projekt med tveksam lönsamhet skrinläggs på ett mycket tidigt stadium. Alla projekt som erhållit byggtillstånd har också driftsatts.



Vindkraftteknik och teknisk utveckling

Vind är luft som rör sig från områden med högt lufttryck till områden med lägre lufttryck. Vinden innehåller rörelseenergi som genom vindkraftverket omvandlas till elektrisk energi. Energiinnehållet i vinden är proportionellt mot vindstyrkan i kubik, vilket innebär att vid dubbla vindhastigheten ökar energiinnehållet med åtta gånger. Att finna platser med goda vindförhållanden är därför den absolut avgörande faktorn i varje vindkraftsprojekt. I ett medelbra vindläge producerar ett 800 kW vindkraftverk med 53 meters rotordiameter ca 1 800 MWh per år. Motsvarande produktion för ett 2 000 kW vindkraftverk med 90 meters rotordiameter är drygt 5 000 MWh per år.

Förutom av medelvind påverkas produktion och hållfasthet även av turbulensen i vinden. Turbulens uppstår då vinden påverkas av friktion mot mark, träd, byggnader och andra hinder. De luftvirvlar som skapas gör att vindhastigheten och vindriktningen blir ojämn när den träffar rotorn och att belastningen därmed kan bli olika stor på olika delar av rotorn. Turbulensen avtar med höjden över marken, varför högre torn generellt sett är att föredra ur turbulenssynpunkt.

Som underlag för beräkningar av medelvind, turbulens och produktion använder sig Eolus av vindmätningssystem placerad i mätmaster på den aktuella platsen. Vindmätning pågår normalt sett i minst 1 år. För att säkerställa kvaliteten görs noggranna analyser och mätningarna kompletteras i vissa fall med mätning med SODAR, som är ett system för att mäta medelvind och turbulens med hjälp av ljudimpulser. Slutligen måste alla mätningar och beräkningar vägas av mot den samlade erfarenheten som våra erfarna projektörer byggt upp genom etableringen av 200 vindkraftverk.

En vindkraftanläggnings huvuddelar är rotor, maskinhus med lager, generator och i de flesta fall växelåda. Även torn, fundament och en transformatoranläggning ingår i anläggningen. Ett vindkraftverks storlek definieras oftast genom att man anger verkets (generators) märkeffekt. De vindkraftverk som etableras i Sverige idag har en märkeffekt mellan 800 kW och 3 000 kW. Ett annat mått på vindkraftverkens storlek är rotorns storlek uttryckt i rotordiameter. Denna ger i sin tur ett mått på den cirkelarea som rotorbladen sveper över, vanligtvis

kallad den svepta arean. För ett verk med 90 meters rotordiameter uppgår den svepta arean till mer än 6 300 kvadratmeter, vilket motsvarar ungefär samma yta som en fotbollsplan.

Vindkraftverkens elproduktionsförmåga på en viss plats uttrycks i antal kilowattimmar per år (kWh/år) i medeltal under ett normalvindår. Elproduktionen beror på märkeffekten, rotordiametern, tornhöjden och naturligtvis på var vindkraftverket är placerat. Vindinnehållet på en viss plats uttryckt i kWh per svept kvadratmeter är en viktig uppgift i ett vindkraftprojekt. Elproduktionen i ett vindkraftverk kan årligen variera med upp till +/- 15 procent jämfört med produktionen ett normalvindår.

Olika vindkraftverk har olika vindeffektkurvor som visar hur mycket el vindkraftverken producerar vid de olika vindstyrkorna. Ett mått på kvalitén i vindkraftverken ges av verkens tillgänglighet som definieras som den del av årets timmar som vindkraftverket tekniskt sett är redo att producera el. De flesta vindkraftverk som säljs i Sverige har en tillgänglighet kring 97 procent.

Om ett vindkraftverks årliga elproduktion uttrycks i fullasttimmar, så producerar det el under ca 2 200 timmar i ett medelbra vindläge, vilket motsvarar 25 procent av den teoretiskt möjliga produktionen under ett år. En fullasttimme är en timme då verket går för full effekt, märkeffekten. I praktiken producerar ett vindkraftverk el under 80-90 procent av årets timmar, dock med varierande effekt. Cirka 60 procent av elproduktionen i ett vindkraftverk produceras under vinterhalvåret (oktober - mars). Men vindkraft är likt vattenkraft beroende av de naturliga förutsättningarna. Enligt den officiella driftstatistiken för november 2008 var energiinnehållet i vinden för perioden december 2007 - november 2008 15 % högre än den närmast föregående 12 månadersperioden.

Den tekniska utvecklingen har gått mycket snabbt det senaste decenniet. Storleken på verken har ökat markant. De verk som installeras 2008 är oftast på 0,8-3,0 MW och med navhöjder upp till 100 meter. I Sverige var medeleffekten på de verk som togs i drift under 2007 ca 1,3 MW.

Verken är idag som regel driftsäkra med en tillgänglighet mellan 95 och 99 procent. Energiproduktionen per installerad MW ökar också i takt med att verken blir effektivare. Inte minst har rotorbladens konstruktion förbättrats och i förening med bättre styrprogram innebär det ett allt bättre utnyttjande av vinden.

Nya konstruktioner som direktverkande vindkraftverk utan växel-lådor mellan rotor och generator har på senare år slagit igenom vilket i många fall troligen bidrar till längre livslängder och lägre servicebehov. Forskning och utveckling pågår kring både system och delkomponenter. Det möjliggör utveckling av allt större vindkraftverk. Under de närmaste åren väntas verk på ända upp till 6 MW introduceras. Vindkraftverk med så stor generatoreffekt kräver dock mycket goda vindförhållanden och så stora verk kommer därför bäst att lämpa sig för etablering till havs.

En följd av av den kraftigt ökade efterfrågan är längre väntetider på vindkraftverk och ökade priser som inte fullt ut kompenseras av ökande elpriser i Norden. Över tiden kan dock en fortsatt utbyggnad av den globala vindkraftindustrin innebära lägre priser på vindkraftverk.

Vindkraftens ekonomi

Vindkraft närmar sig sakta men säkert den punkt där den kommer att bli lönsam utan incitamentssystem, även om det för närvarande är omöjligt att förutspå när det inträffar. Idag går det inte att uppnå lönsamhet utan stöd. Intäkterna för den som äger och driver ett vindkraftverk består av elförsäljning, försäljning av elcertifikat och av ersättning för eventuellt minskade överföringsförluster i elnätet (nätnytta).

Elpris

All elproduktion i Norden säljs på en gemensam marknad, oavsett med vilket kraftslag som den har producerats. Vindkraftsel erhåller därför samma marknadspris som el från andra kraftkällor. Spotpriset på el på den nordiska elbörsen Nord Pool uppgick under 2007 i genomsnitt till 28 öre / kWh. Motsvarande siffra för de första 11 månaderna 2008 är 49 öre / kWh, dock med en fallande trend under hösten. Månadsmedelpriset för november uppgick till 54 öre / kWh. Priset för årskontrakt 2009-2013 uppgår vid tidpunkten för denna rapport till 44 öre / kWh i genomsnitt, med sjunkande nivåer för 2009 och 2010 och en stigande trend därefter.

Vindkraften påverkas inte direkt av EU:s system för utsläppsätter av koldioxid. Men eftersom avsikten är att belasta all verksamhet som släpper ut koldioxid, bidrar det till att elproduktion med hjälp av bland annat kol blir dyrare och förnybar produktion därigenom förhållandevis mer attraktiv. Under nästa kvotperiod som inleds 2013 minskar tilldelningen vilket kan väntas öka priserna på utsläppsätterna.

Elcertifikat

Elcertifikatsystemet har till syfte att öka elproduktionen från förnybara energikällor med 17 TWh från 2002 års nivå till och med 2016. Systemet är teknikneutralt, d v s det stimulerar till utbyggnad av den teknik för att producera förnybar el som är mest kostnadseffektivt. Innehavare av godkända anläggningar tilldelas ett certifikat för varje MWh förnybar el som anläggningen producerar. En marknad har skapats genom att elleverantörer har ålagts en kvotplikt, d v s de har skyldighet att köpa in en viss andel förnybar el. Detta görs genom inköp av elcertifikat. Godkända anläggningar tilldelas elcertifikat för den produktion som sker under 15 år från och med godkännandet. Eftersom systemet gäller till och med 2030 så kan investeringarna i vindkraftsanläggningar förväntas avstanna efter 2015 om inte systemets ambitionsnivå utökas.

Under 2007 innebar systemet ett tillskott inom vindkraften med i genomsnitt 20 öre / kWh (19). Under våren och sommaren 2008 steg det genomsnittliga månadspriset (spot) till ett högsta månadsmedelpris i augusti på 37 öre. Under hösten har priserna sjunkit tillbaka och månadsmedelpriset för november uppgick till 33 öre.

Nätnytta

Det svenska elnätet är främst uppbyggt för elproduktion vid stora anläggningar som kärnkraftsverken och de stora vattenkraftverken i norra Sverige. El transporteras sedan till de områden där behovet är större än produktionen. Transporterna medför förluster i form av värme. När el produceras lokalt i områden där det finns underskott på el, minskar förlusterna i stam- och regionnäten. Ägare av den lokala anläggningen kan därför erhålla ersättning från nätägaren för de minskade förlusterna. Denna ersättning uppgår i genomsnitt till ca 2-3 öre / kWh.

Kostnader

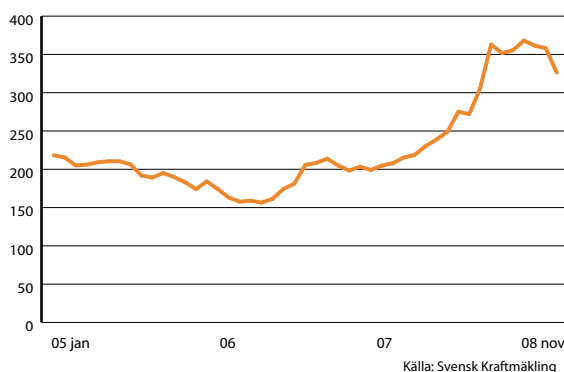
Vid etablering av en vindkraftsanläggning utgörs utgifterna främst av själva vindkraftverket (torn, vingar, växellåda och generator), fundament, anläggning av väg, elanslutning och eventuellt arrende till markägare.

Kostnaderna för ägare av vindkraftverk i drift utgörs av driftskostnader och av kapitalkostnader i form av avskrivningar och räntekostnader. Driftskostnaderna består vanligtvis av kostnader för underhåll, service, försäkringskostnad, fastighetsskatt, administrationskostnader och arrenden. Arrendekontrakten utformas vanligtvis så att markägaren årligen erhåller en viss andel av värdet av produktionen i anläggningen. Driftskostnaderna exklusive kapitalkostnaderna uppgår vanligtvis till ca 15-20 öre / kWh.

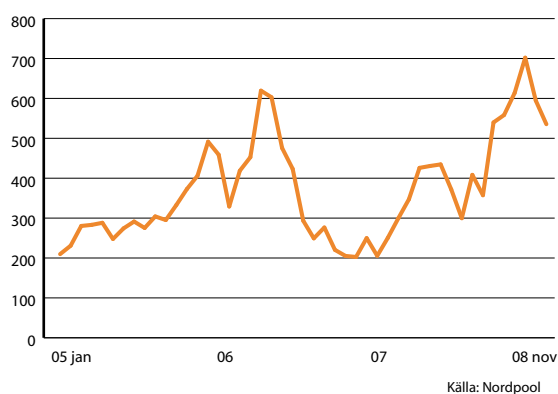
Den tekniska livslängden för nya vindkraftsanläggningar beräknas uppgå till ca 20-25 år. Utvecklingen i branschen har varit snabb och de senaste modellerna har inte funnits så länge på marknaden att det med bestämdhet går att säga hur lång den ekonomiska livslängden är. Näst avskrivningar utgör räntekostnader den största kostnadsposten under de första åren. Lönsamheten i förvaltning av vindkraftsanläggningar har gynnats av de senaste årens låga marknadsräntor. Om ränteläget skulle stiga utan motsvarande inflationsökning, alltså att realräntan ökar, skulle lönsamheten försämrats.

En anledning till att ekonomin successivt kan förväntas bli bättre är den tekniska utvecklingen. Verken blir större och effektivare och kostnaden per kilowattimme sjunker därmed.

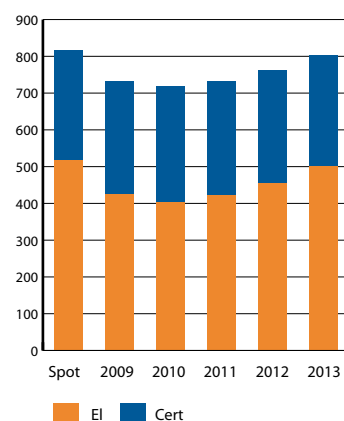
Månadsmedel elcertifikat jan 2005-nov 2008, SEK/MWh



Månadsmedel spotpriser på Nordpool jan 2005-nov 2008, SEK/MWh



Terminspriser för el och elcertifikat, SEK/MWh



VD HAR ORDET



Hur går det nu i tider med finanskris för vindkraftbranschen med sänkta elpriser, svårare att låna pengar och en svag krona som gör vindkraftverken dyrare? Det har vi naturligtvis frågat oss och det frågar många nu i december 2008 när detta skrivs.

Det är tur att vi sysslar med vindkraft brukar jag svara, före finanskrisen kan man nog påstå att vår bransch var överhettad; nu kommer vi att få anstränga oss lite mer. Etableringen av vindkraftverk i bra vindlägen kommer definitivt att fortsätta de närmaste åren trots finanskrisen.

Finanskrisen påverkar Eolus främst genom att:

- Leveranstider från tillverkare av vindkraftverk synes minska, vilket ger Eolus möjlighet att etablera fler verk under det kommande räkenskapsåret än vad som tidigare planerats.
- Kraven på egeninsats i investeringar kan komma att öka, vilket kan påverka både Eolus och våra kunders möjligheter att genomföra investeringar.
- Möjligheter till finansiering genom nyemission kan försvåras, åtminstone på kort sikt.
- Försvagning av den svenska kronan gentemot Euron medför dyrare verk.

Eolus finansiella ställning är god, vilket framgår av balansräkningen, både när det gäller likviditet och soliditet. Vi har dock stora åtaganden framför oss för att genomföra expansionsplanerna. Styrelsen och företagsledningen har under hösten arbetat för att ytterligare stärka beredskapen för att klara av att hantera negativa marknadsscenario.

Vi på Eolus tror och hoppas att vi kan etablera rekordmånga vindkraftverk under kalenderåret 2009. Upp emot 50 vindkraftverk räknar vi med att kunna etablera med ett marknadsvärde på ca 1,5 miljarder kronor! Merparten av verken är på 2 MW. Troligen så kommer alla verken från de två största leverantörerna till den svenska marknaden, tyska Enercon och danska Vestas.

Några positiva saker som finanskrisen kan medföra är att vindkraftverken blir billigare när de lägre råvarukostnaderna slår igenom. Lägre marknadsräntor påverkar kalkylerna positivt då den största delen av kostnaderna för att driva en vindkraftanläggning är kapitalkostnader. Bränslet är gratis och ännu skattefritt.

Vindkraftbranschen har varit och kommer länge än att förbli en av världens mest snabbväxande branscher. I Sverige har Energimyndigheten föreslagit ett nytt planeringsmål, innebärande en produktion på 30 TWh vindkraftsel 2020. Mängden artiklar om växthuseffekten har inte minskat. Minskat har däremot mängden människor som inte tror att isarna kring polerna verkligen minskar i omfattning. Regeringen och oppositionen tävlar om att vara de som bryr sig mest om miljön. Miljöprocessutredningen och nätutredningen har särskilda uppdrag att föreslå förenklingar och förändringar som kan snabba upp tillståndsgivningen och frågor kring nätanslutning.

Vi skryter i Eolus med att vi sedan 1990 när vi startade att etablera vindkraftverk alltid fullföljt etableringarna på de platser där vi erhållit bygglov och miljötillstånd. Anledningen till detta är att vi försöker att bara arbeta med platser där ekonomin, främst beroende på vindtillgången, är tillräcklig för att vindkraftprojektet skall bli lönsamma. Med de höga arrenden vi i branschen betalar markägarna så är det inte svårt att få arrendekontrakt. Att få arrenden där vindtillgången är bra, turbulensen i vinden låg och kostnaderna för elanslutning och vägar är låg, är däremot en konst. Vi har varit förutseende och skaffat oss arrenden för ett stort antal vindkraftverk i bra vindlägen!

Framöver kan det ta lite längre tid innan projekt med lägre kvalitet etableras, de kan behöva ett elpris på över 80 öre/kWh inkl certifikat för att bli lönsamma. Vi prioriterar lönsamhet och långsiktighet framför marknadsandelar, till gagn för både våra ägare, affärspartners, investerare och markägare.

Hittills har Eolus medverkat vid etableringen av snart 200 vindkraftverk och är därmed en av Sveriges ledande vindkraftprojektörer med fokus på mindre och medelstora projekt. Vi tänker bibehålla och stärka den positionen. Vi har anställt flera nya medarbetare, nu är vi drygt 30 personer som arbetar med att ta fram privatekonomiskt och samhällsekonomiskt lönsamma vindkraftanläggningar. Trots finanskrisen tänker vi fortsätta att expandera. Följ nyheterna på vår hemsida! Eolus Vind är det äldsta vindkraftföretaget i Sverige. Vi startade 1990 i liten skala och har därefter successivt byggt upp en gedigen kompetens som gör att vi idag känner oss mogna att ta oss an ytterligare utmaningar.

I Tyskland har man länge förstått vindkraftens möjligheter. På en area mindre än Sveriges har en rad olika intressenter etablerat fler än 20 000 vindkraftverk. I Danmark svarar nu vindkraften för ca 20 procent av landets elkonsumtion. I Sverige har det hittills bara etablerats ca 1 000 verk, de flesta ganska små. Dessa producerar ännu bara en dryg procent av Sveriges elkonsumtion. Här finns alltså en mycket stor outnyttjad potential för vindkraftsutbyggnad.

St Istad

Vindkraftsparken vid Stora Istad i Borgholms kommun producerade 28 300 000 kWh under perioden september 2007 – augusti 2008. Eolus har etablerat hela parken och äger två av verken.



Potentialen för en kraftig tillväxt finns. Opinionsen för att utnyttja den skulle säkert kunna öka om man fick igång en svensk tillverkning av vindkraftverk. Saab har ju det aerodynamiska kunnandet, ABB kan bygga generatorerna, transformatorerna, ställverken och kablarna, SKF kullagren. Redan nu är ju många svenska företag underleverantörer till främst danska och tyska företag. T ex produceras torn till vindkraftverk på Kockums varv i Malmö, inte bara till svenska marknaden utan till många andra länder.

De senaste nyemissionerna i Eolus har gett oss möjlighet att både öka andelen vindkraftsanläggningar som vi förvaltar själva och att möjliggöra snabbare expansion av projekteringsverksamheten. De har dessutom givit en finansiell styrka som vi är tacksamma för i den finansiella turbulensen. Vi tror på en långsiktig lönsamhet i förvaltningen av vindkraftverk. För att säkra möjligheterna till fortsatt expansion av framförallt det egna ägandet av vindkraftsanläggningar, kan det bli aktuellt med ytterligare nyemissioner.

Eolus har en stor projektportfölj att arbeta med och vi har säkrat tillgång till leveranser av ett stort antal vindkraftverk för de närmaste åren. Under perioden 2009–2011 beräknar vi att etablera ca 150 vindkraftverk, de flesta på 2 MW med ett marknadsvärde på ca 5 miljarder kronor!

Följ gärna utvecklingen på vår hemsida www.eolusvind.com.

Eolusaktien handlas på Alternativa aktiemarknaden, www.alternativa.se. En ny handelsperiod startar var 14:e dag. Eolus verksamhet har vuxit mycket fort och utveckling av nya rutiner och processer måste gå i takt med verksamhetens utveckling. Att inte förlora tempo i vår egentliga verksamhet, dvs att etablera lönsamma vindkraftsanläggningar till oss själva, till de markägare vi samarbetar med, till andelsbolag och andra kunder var ett viktigt skäl vid val av marknadsplats. Nu har vi dock vuxit ytterligare. Styrelsen diskuterar nu återigen möjligheten till notering på marknadsplats med daglig handel. Nyttan måste dock alltid vägas mot kostnaderna i form av kapital och tid.

Det har inte varit svårt att leda Eolus det gångna året (heller) med så många entusiastiska medarbetare. Att resultatet är det högsta i bolagets historia är en följd av våra skickliga medarbetares kompetens och engagemang kombinerat med en gynnsam marknadsutveckling. Aktieägarna har haft mycket att glädja sig åt. Men inget är bra utan att kunna bli bättre. Takten i vindkraftetableringarna kan bli högre och lönsamheten högre. En försvagad svensk krona kan sätta käppar i hjulet för vår vinstutveckling liksom låga elpriser. "Ingenting är säkert som inte är säkert".

Det som är säkert är att vi nu i höst 2008 etablerat bland annat sex Vestas V90 2 MW vindkraftverk i Melleruds kommun i Dalsland, ett i Mullsjö kommun och sex Enercon E82 2 MW verk i Dalarna. Verken har tornhöjder mellan 95 och 98 meter. Vad som också är säkert är att vi kommer att etablera verk med ännu högre torn 2009. 108 meter mäter verken med de högsta tornen vi beställt.

Slutligen vill jag hälsa Er välkomna till årsstämman i Hässleholms Kulturhus den 31 januari 2009. Liksom de senaste åren kommer vi att arrangera ett intressant vindkraftseminarium i anslutning till stämman. De senaste åren har det kommit omkring 300 personer till våra seminarier. Det kan bli fler i år. Seminariesalen rymmer 400 personer, se vår hemsida för program och anmäl er till seminariet och stämman i god tid.

Vi kan vindkraft!

Bengt Simmingsköld
Verkställande direktör
Eolus Vind AB (Publ)

AKTIEN OCH ÄGARFÖRHÅLLANDEN

Eolus B-aktie handlas sedan den 15 augusti 2007 på Alternativa aktiemarknaden, www.alternativa.se. En handelspost uppgår till 200 aktier.

Ägarförhållanden

Med teckningstid 10-28 september 2007 genomförde Eolus två nyemissioner. Dels en företrädesemission 1:7 till kursen 2 500 kr / aktie och dels en riktad nyemission till kursen 2 600 kr per aktie. Genom företrädesemissionen emitterades 1 285 A-aktier och 18 857 B-aktier. Den riktade emissionen omfattade 20 000 B-aktier. Genom emissionerna tillfördes bolaget 1 023 355 tkr före emissionskostnader. Dessa uppgick till 900 Tkr och har belastat årets resultat. Teckningsgraden för de båda emissionerna tillsammans uppgick till 173%.

I enlighet med beslut av årsstämman genomfördes en split av ak-

tien (100:1) den 3 mars 2008. Efter nyemissionerna och split uppgår antalet aktier till 18 114 400, envar med ett kvotvärde på 1 krona. Aktier av serie A medför 1 röst på bolagsstämman, medan aktie av serie B medför 1/10 röst.

Nedan visas en förteckning över aktieägare med kapital- eller rösträttsandel överstigande 2 %, samt styrelsens, ledande befattningshavares och anställdas innehav. Förteckningen är baserad på den av VPC förda aktieboken per den 30 november 2008. Styrelsen har inte kännedom om att det skulle förekomma några avtal mellan större aktieägare, som skulle kunna påverka kontrollen av bolaget.

Aktieägare	Antal A-aktier	Antal B-aktier	Kapitalandel %	Andel röster %
Johansson, Bengt, direkt och genom bolag	259 500	1 807 400	11,4	16,1
Simmingsköld, Bengt, direkt och genom bolag	291 200	190 100	2,7	11,3
Johansson, Åke	140 200	557 600	3,9	7,2
Stennert, Hans-Göran, direkt och genom SEB Private Bank S.A	60 700	400 800	2,6	3,7
Fridhem Energi AB	0	786 100	4,3	2,9
H-O Enterprise AB	0	700 000	3,9	2,6
Svantesson, Ingvar	35 000	196 000	1,3	2,0
Wallenstam Värdepapper AB	0	436 000	2,4	1,6
Aronson, Stefan	0	381 200	2,1	1,4
AB Basen	0	371 500	2,0	1,3
Svensson, Börje	21 200	109 700	0,7	1,2
Sidén, Göran	17 100	94 500	0,6	1,0
Persson, Sven-Arne	0	90 500	0,5	0,3
Kjällbring, Tage	0	58 100	0,3	0,2
Witalisson, Per	0	36 200	0,2	0,1
Sandstedt, Maria	0	3 400	0,0	0,0
Anställda	8 500	275 900	1,6	1,3
Delsumma	833 400	6 495 000	40,5	54,2
Övriga aktieägare	195 100	10 590 900	59,5	45,8
Summa	1 028 500	17 085 900	100,0	100,0

Aktiekapitalets förändring

Sedan bolaget bildades 1990 har nio nyemissioner genomförts enligt nedanstående. Syftet med samtliga nyemissioner har varit att möjliggöra snabbare expansion än vad den egna resultat tillväxten medgivit.

Bolaget har erhållit full betalning för samtliga emitterade aktier. På balansdagen den 31 augusti 2008 var aktierna fördelade på 1 214 aktieägare.

År	Händelse	A-aktier	B-aktier	Kurs, kr	Ökning aktiekap, kr	Tillfört kapital, kr
1990	Bolagsbildning	5 000	7 000	100	1 200 000	1 200 000
1991	Nyemission, kontant	0	18 000	110	1 800 000	1 980 000
1996	Nyemission, kontant	0	20 000	200	2 000 000	4 000 000
2001	Nyemission, kontant	1 000	9 000	260	1 000 000	2 600 000
2003	Nyemission, kontant	0	20 000	420	2 000 000	8 400 000
2005	Nyemission, kontant	1 500	18 500	700	2 000 000	14 000 000
2006	Nyemission, kontant	1 500	18 500	750	2 000 000	15 000 000
2007	Nyemission, apport	0	21 002	2 500	2 100 200	52 505 000
2007	Nyemission, kontant	1 285	18 857	2 500	2 014 200	50 355 000
2007	Nyemission, kontant	0	20 000	2 600	2 000 000	52 000 000
2008	Aktieuppdelning, 100:1	1 018 215	16 915 041	-	-	-
Summa		1 028 500	17 085 900		18 114 400	202 040 000

Utdelningspolicy

Eftersom kapitalbehovet i verksamheten bedöms vara stort även de kommande åren, avser styrelsen att de närmaste åren prioritera värdetillväxt framför utdelning för att underlätta finansiering av fortsatt expansion.

Aktiebok

Bolaget är ett avstämningsbolag vars aktiebok hanteras av VPC med adress: VPC AB, Box 7822, 103 97 STOCKHOLM.

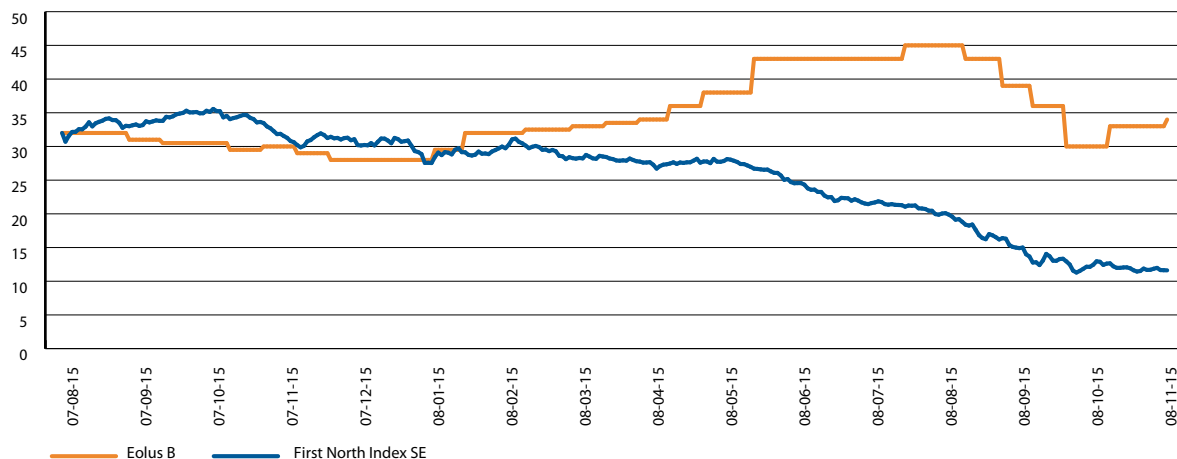
Aktiemarknad

Sedan den 15 augusti 2007 handlas Eolus B-aktie på Alternativa aktiemarknaden, en oreglerad marknadsplats, främst för mindre och

medelstora företag med en viss ägarspridning. Alternativa aktiemarknaden bildades 2003 och är ett värdepappersinstitut med Finansinspektionens tillstånd att bedriva aktiehandel. Handel sker inte dagligen utan tills vidare två gånger i månaden på fastställda handelstillfällen. Vid varje handelstillfälle sker samtliga transaktioner till ett och samma pris som fastställs genom budgivning av säljare och köpare. Läs mer om handeln och ta del av handelsregler på www.alternativa.se eller kontakta Alternativa aktiemarknaden på telefon 08-673 17 90.

Under räkenskapsåret har 1 375 600 Eolus aktier omsatts på Alternativa aktiemarknaden till kurser mellan 28 och 45 kronor. Den totala omsättningen uppgick till 49 527 Tkr. Senaste transaktionskurs vid tidpunkten för denna rapport avlämnande var 34 kronor per aktie.

Kursutveckling 2007-08-15–2008-12-03



Silkomhöjden

På Silkomhöjden och Kölaråsen i Dalarna har Eolus etablerat sex Enercon E82 2,0 MW verk under hösten 2008. Anläggningen togs i drift i början av december. Vindkraftverken i parken beräknas tillsammans producera 31 200 000 kWh, vilket motsvarar 15 600 personers behov av hushållsel.



EKONOMISKT SAMMANDRAG

Resultat och balansräkningar samt kassaflödesanalyser för koncernen i sammandrag

Belopp i tkr	2007/2008	2006/2007	2005/2006	2004/2005	2003/2004	2002/2003
Resultaträkning						
Nettoomsättning	439 929	303 776	156 569	23 296	138 917	124 967
Rörelseresultat	65 243	35 600	7 348	1 302	12 296	8 358
Resultat efter finansiella poster	69 868	33 528	7 924	19 79	11 803	7 483
Årets resultat	51 929	24 384	5 989	1 767	8 693	5 222
Balansräkning						
Anläggningstillgångar	223 337	227 425	49 032	36 129	47 900	24 360
Omsättningstillgångar	275 893	245 957	65 982	69 583	37 226	26 341
Tillgångar	499 230	473 382	115 014	105 712	85 126	50 701
Eget kapital	305 239	151 030	73 347	52 358	38 591	29 456
Avsättningar	42 701	29 418	7 998	6 856	7 373	3 650
Långfristiga skulder	66 590	109 444	0	2 128	8 043	6 000
Kortfristiga skulder	84 700	183 490	33 669	44 370	31 119	11 595
Eget kapital, avsättningar och skulder	499 230	473 382	115 014	105 712	85 126	50 701
Kassaflödesanalys						
Kassaflöde från den löpande verksamheten	26 272	22 301	13 087	-21 152	20 461	-15 468
Kassaflöde från investeringsverksamheten	9 417	-53 959	-13 216	15 323	-20 511	1 279
Kassaflöde från finansieringsverksamheten	58 700	34 440	12 872	5 833	2 187	10 404
Årets kassaflöde	94 389	2 782	12 743	4	2 137	-3 785
Likvida medel vid årets början	22 797	20 015	7 272	7 268	5 131	8 916
Kursdifferens likvida medel	1	0	-	-	-	-
Likvida medel vid årets slut	117 187	22 797	20 015	7 272	7 268	5 131

NYCKELTAL

Nyckeltal för koncernen	2007/2008	2006/2007	2005/2006	2004/2005	2003/2004	2002/2003
Etablerade verk, antal	26	26	15	3	13	18
Etablerade verk, MW	32,0	29,0	16,3	2,6	14,1	16,6
Produktionskapacitet vid årets slut, MW	20,3	20,0	4,3	3,0	4,3	3,3
Antal anställda, heltidstjänster	28	18	12	9	6	5
Rörelsemarginal i %	14,8	11,7	4,7	5,6	8,9	6,7
Vinstmarginal i %	15,9	11,0	5,1	8,5	8,5	6,0
Avkastning på sysselsatt kapital %	23,2	21,2	13,3	4,8	27,4	26,3
Avkastning på eget kapital efter skatt %	22,8	21,7	9,5	3,9	25,5	22,8
Soliditet i %	61,1	31,9	63,8	49,5	45,3	58,1
Vinst per aktie (kr)*	2,91	1,95	0,57	0,21	1,09	0,86
Antal aktier, årets utgång, tusental*	18 114	14 100	12 000	10 000	8 000	8 000
Utdelning per aktie (kr)*	0	0	0	0	0,25	0

* Justerat för split 100:1 mars 2008

Nyckeltalsdefinitioner

Rörelsemarginal i %	Rörelseresultat i procent av nettoomsättningen
Vinstmarginal i %	Resultat efter finansiella poster i procent av nettoomsättningen
Avkastning på sysselsatt kapital i %	Resultat efter finansiella poster med tillägg för räntekostnader i procent av genomsnittligt sysselsatt kapital
Sysselsatt kapital	Balansomslutning minskad med icke räntebärande skulder
Avkastning på eget kapital efter skatt i %	Årets resultat i procent av genomsnittligt eget kapital
Soliditet i %	Eget kapital i procent av balansomslutning
Vinst per aktie	Årets resultat dividerat med vägt genomsnittligt antal aktier under räkenskapsåret
Eget kapital per aktie	Eget kapital dividerat med antal aktier vid årets utgång

Sturkö

På Sturkö i Karlskrona kommun etablerade Eolus två Enercon E48 0,8 MW verk under sommaren 2008. Båda verken ägs av Ekovind AB.



STYRELSE, LEDANDE BEFATTNINGSHAVARE OCH REVISOR

Styrelsen består av nedanstående personer. Styrelseuppdrag avser uppdrag utanför Eolus koncernen. Samtliga styrelseledamöter är aktieägare i bolaget. Samtliga styrelseledamöter utses årligen på årsstämma. Det finns inga familjeband mellan styrelseledamöter, ledande befattningshavare eller revisorer.

Bengt Johansson

Adress; Skattegården Södra Kedum, 534 94 VARA.
Född 1943, styrelsens ordförande, ledamot sedan 1995.
Aktieinnehav direkt och genom bolag: 259 500 A-aktier och 1 807 400 B-aktier
Övriga uppdrag: Domneåns Kraftaktiebolag (ledamot), Vindgruppen Sverige AB (ledamot), Istad Wind Power Management AB (suppleant), Västraby Vindpark AB (suppleant), Hökensås Kraft AB (bolagsman).
Bengt är lantmästare och har tidigare varit anställd som yrkesinspektör vid Yrkesinspektionen i Göteborg. Förutom från vindkraftsbranschen har Bengt gedigen erfarenhet av energifrågor genom ägande av vattenkraftverk.

Hans-Göran Stennert

Adress; Värengsgatan 45, 352 35 VÄXJÖ.
Född 1954, vice ordförande, styrelseledamot sedan 2008.
Aktieinnehav: 60 700 A-aktier och 400 800 B-aktier.
Övriga uppdrag: Biltema BV (ordförande), Inkubatorbolaget i Växjö AB (ledamot), ledamot i styrelserna för ett antal asiatiska IKEA bolag.
Hans-Göran är civilekonom och har tidigare varit ledamot i styrelsen respektive ordförande i INGKA Holding BV (ägarbolag till IKEA gruppen).

Bengt Simmingsköld

Adress: Eolus Vind AB, Väpnaregatan 17, 281 50 HÄSLEHOLM.
Född 1945, styrelseledamot och verkställande direktör sedan 1990.
Aktieinnehav direkt och genom bolag: 291 200 A-aktier och 190 100 B-aktier.
Övriga uppdrag: Blekinge Offshore AB (ordförande), Kråge Vind AB (ledamot), Sikor AB (ledamot), Vindgruppen Sverige AB (ledamot), Backavind AB (ordförande), Istad Wind Power Management AB (ledamot), Osbybostäder AB (suppleant), Fjärrvärme i Osby AB (suppleant).
Bengt är civilekonom och civilingenjör och har varit engagerad i vindkraftsfrågor sedan mitten av 1970-talet, bland annat genom byggande av egna vindkraftverk. 1986 blev han Svensk Vindkraftförnings förste ordförande. Bengt har även haft uppdrag som vindkraftsrådgivare åt NUTEK. Han har varit styrelseledamot och verkställande direktör i Eolus Vind AB sedan starten 1990.

Tage Kjällbring

Adress; Odonbårsvägen 4, 293 41 OLOFSTRÖM.
Född 1945, styrelseledamot sedan 1990.
Aktieinnehav: 58 100 B-aktier.
Övriga uppdrag: Toolprep HB (bolagsman)
Tage är ingenjör tidigare anställd som verktygstekniker vid Scania och som projektleddare vid Volvo och Autoliv samt som marknadschef vid Micropower i Växjö.

Maria Sandstedt

Adress: Albihs AB, Box 142, 401 22 GÖTEBORG.
Född 1969, styrelseledamot sedan 2006, tidigare styrelsesuppleant från och med 2005.
Aktieinnehav: 3 400 B-aktier.
Maria är jurist och arbetar som avdelningschef hos Albihs AB med immaterialrätt som specialinområde.

Göran Sidén

Adress; Radhusvägen 18, 302 56 HALMSTAD.
Född 1945, styrelseledamot sedan 1997.
Aktieinnehav: 17 100 A-aktier och 94 500 B-aktier.
Göran är universitetsadjunkt vid Energiingenjörsprogrammet vid Högskolan i Halmstad, där han bland annat undervisar i vindkraftsteknik.

Ingvar Svantesson

Adress; Eolus Vind AB, Box 26, 447 21 VÅRGÅRDA.
Född 1944, styrelseledamot sedan 1992.
Aktieinnehav: 35 000 A-aktier och 196 000 B-aktier.
Övriga uppdrag: Västraby Vindpark AB (ordf), Istad Wind Power Management AB (suppleant), Stenbrona Vindpark AB (suppleant).
Ingvar arbetar som vindkraftsprojektör åt Eolus Vind, kontorschef på kontoret i Vårgårda och är verkställande direktör för Ekovind AB.

Sven-Arne Persson

Adress: Ulfshultsvägen 35, 290 62 VILSHULT.
Född 1958, styrelsesuppleant sedan 1998.
Aktieinnehav: 90 500 B-aktier.
Övriga uppdrag: Blekinge Vindkraft Ek för (ledamot), Blekinge Vind KB (komplementär) Istad Wind Power Management (ledamot).
Sven-Arne är lantbrukare och anställd i Eolus Vind som vindkraftsprojektör.

Börje Svensson

Adress: St Sigfrids Folkhögskola, Kronoberg, 352 63 VÄXJÖ.
Född 1948, styrelseledamot 1995-2005. Styrelsesuppleant sedan 2005.
Aktieinnehav: 21 200 A-aktier och 109 700 B-aktier.
Börje är folkhögskollärare vid St. Sigfrids Folkhögskola.

Ledande befattningshavare

Bengt Simmingsköld är förutom uppdragen som styrelseledamot och verkställande direktör, även kontorschef vid kontoret i Hässleholm.

Ingvar Svantesson är förutom uppdraget som styrelseledamot, även kontorschef vid kontoret i Vårgårda.

Per Witalisson

Adress: Eolus Vind AB, Väpnaregatan 17, 281 50 HÄSLEHOLM.
Född 1971, Ekonomichef och från och med räkenskapsåret 08/09 även vice VD.
Aktieinnehav: 36 200 B-aktier.
Per är civilekonom och har tidigare arbetat på Ernst & Young AB 1996 - 2006 som revisor och var 2003 - 2006 auktoriserad revisor.

Revisorer

Håkan Persson

Född 1953. Auktoriserad revisor, medlem i FAR SRS. Verksam vid Ernst & Young AB, Oxtorget, 343 24 Älmhult. Ordinarie revisor i Eolus Vind AB sedan 1998.

Anders Crona

Född 1953. Auktoriserad revisor, medlem i FAR SRS. Verksam vid Ernst & Young AB, Oxtorget, 343 24 Älmhult. Revisorssuppleant i Eolus Vind AB sedan 1998.



Bengt Simmingsköld (VD), Tage Kjällbring, Göran Sidén, Maria Sandstedt, Ingvar Svantesson, Hans-Göran Stennert och Bengt Johansson (Ordf)

Styrelsens arbetsformer

För styrelsens arbete finns arbetsordning enligt aktiebolagslagens krav, samt en instruktion från styrelsen till verkställande direktören. Det finns inga kommittéer för ersättnings- eller revisionsfrågor.

Ersättningar

Det finns inga avtal om avgångsvederlag eller andra ersättningar efter uppdragets upphörande för varken styrelseledamöter, suppleanter, verkställande direktör eller övriga ledande befattningshavare.

Styrelse

Under räkenskapsåret 2007/2008 utgick styrelsearvodet till i Bolaget ej anställda ledamöter och suppleanter om totalt 209 000 kr, varav styrelsens ordförande erhöll 50 000 kr.

Verkställande direktör

För räkenskapsåret 2007/2008 utgick en bruttolön om 747 602 kr. Verkställande direktören har pensionsavtal innebärande en pensionspremieavsättning motsvarande 25 % av grundlönen.

Övriga ledande befattningshavare

För räkenskapsåret 2007/2008 erhöll kontorschefen vid kontoret i Vårgårda, Ingvar Svantesson en bruttolön om 536 346 kr. Svantesson har pensionsavtal innebärande en pensionspremieavsättning motsvarande 20 % av grundlönen.

För räkenskapsåret 2007/2008 erhöll ekonomichef Per Witalisson en bruttolön om 597 709 kr. Witalisson har pensionsavtal innebärande en pensionspremieavsättning motsvarande ITP-planen.

Revisorer

Till Ernst & Young AB utgick för räkenskapsåret 2007/2008 ersättningar med totalt 264 000 kr, varav 246 000 kr avsåg revision och 18 000 kr andra uppdrag.

VÄSENTLIGA HÄNDELSE EFTER RÄKENSKAPSÅRETS UTGÅNG OCH FRAMTIDSUTSIKTER

- Efter balansdagen har Eolus etablerat 7 Vestas V90 2,0 MW, 6 Enercon E82 2,0 MW och 3 Enercon E53 0,8 MW verk. Avtal har tecknats med kunder om försäljning av samtliga dessa verk. Överlämnande till kund sker efter avslutad provdrift, varvid resultatavräkning sker. Av ovanstående verk var det bara ett 0,8 MW verk i Genneved, Alingsås, som överlämnades till kund under innevarande räkenskapsårs första kvartal. De övriga verken kommer att överlämnas under andra kvartalet.
- Ekovind har avyttrat 50 % av ett Vestas V80 2,0 MW vid Västraby i Eslövs kommun.
- Under räkenskapsåret 2008/2009 beräknas 34 vindkraftverk med en total effekt på 53,4 MW att kunna etableras. Av dessa planeras 29 verk med en effekt på 45,8 MW att säljas till kunder, medan 5 verk med en total effekt på 7,6 MW avses att behållas. Tillsammans med beslutade och genomförda avyttringar av befintliga anläggningar om 2,2 MW innebär detta att förvaltningsportföljen beräknas att tillföras 5,4 MW netto under året.
- Med ovanstående förutsättningar beräknas omsättningen komma att uppgå till 705 Mkr med ett resultat efter finansiella poster på 50 Mkr. Med tanke på den allmänna finansiella oron och beroende på Eolus och kunders möjligheter till finansiering, så kan omfördelning komma att ske mellan verk som beräknats att säljas och verk som beräknats att behållas. Styrelsens bedömning är att marknadsvärdet för de 5 verk som avses att tillföras Eolus egna förvaltningsportfölj överstiger anskaffningsvärdet med ca 25 Mkr i dagsläget.
- För 3-årsperioden 08/09 – 10/11 räknar Eolus med att etablera minst 150 verk med en effekt på ca 280 MW. Leverans har säkrats för 103 av dessa. Planen att utöka portföljen av egna vindkraftverk med 40 MW till 2011 ligger fast.



RÄKENSKAPER

Styrelsen och verkställande direktören för Eolus Vind AB (publ), org nr 556389-3956, avger härmed följande årsredovisning för räkenskapsåret 2007-09-01 – 2008-08-31.

Alla belopp redovisas, om inte annat anges i tusentals kronor (Tkr). Uppgifter inom parentes avser föregående år.

FÖRVALTNINGSBERÄTTELSE

Information om verksamheten

Koncernen består av moderbolaget Eolus Vind AB och de helägda dotterbolagen Ekovind AB, Kattegatt Vindkraft AB, Västraby Henrik Vindkraftverk AB, Västraby Marianne Vindkraftverk AB och Ekovinds helägda estniska dotterbolag OÜ Baltic Wind Energy.

Eolus Vind bedriver projektering, förvaltning och konsultverksamhet. Ekovind bedriver förvaltning av vindkraftsanläggningar. Baltic Wind bedriver dels förvaltning av två vindkraftverk i Estland och ansvarar för vidare projektering i Estland. Övriga tre bolag har inte bedrivit någon verksamhet under räkenskapsåret. Aktierna i Västraby Marianne Vindkraftverk AB har avyttrats efter balansdagen.

Koncernen har tre verksamhetsinriktningar, projektering av vindkraftsanläggningar, förvaltning av vindkraftsanläggningar och konsultverksamhet.

Projekteringsverksamhet

Genom åren har bolaget utvecklat en gedigen kunskap när det gäller etablering av vindkraftsanläggningar. Denna kunskap har allt mer utnyttjats genom att bolaget inte enbart projekterar och uppför egna anläggningar utan även utför projektering åt externa intressenter. Från starten tills idag har Eolus Vind medverkat vid etableringen av 184 vindkraftverk med en total effekt på 173 MW.

Verksamheten innebär att Eolus söker upp lämpliga platser för etableringar, tecknar arrende med markägare, hanterar bygglovsprocessen, utför miljökonsekvensbeskrivningar, upphandlar vindkraftverk och elanläggningar, tecknar avtal om elleveranser mm. På detta sätt erbjuder bolaget intressenter att köpa nyckelfärdiga anläggningar.

Projekteringsverksamheten har vuxit kraftigt under flera år och utgör den allra största delen av bolagets omsättning. Eolus Vind är en oberoende projektör och etablerar vindkraftverk från de världsledande tillverkarna Vestas, Enercon och Bonus-Siemens.

Förvaltning av vindkraftsanläggningar

Koncernen innehar egna vindkraftsanläggningar för elproduktion. In-täkterna härrör dels från försäljning av elkraft och dels från försäljning av de elcertifikat som tilldelas producenter av förnybar el.

På balansdagen ägde koncernen hela eller andelar i 22 (22) vindkraftverk med en total effekt på 20 MW (20). Eolus-koncernens andel av produktionen från dessa verk beräknas uppgå till ca 46 GWh.

På balansdagen äger moderbolaget hela eller andelar i 9 (9) vindkraftverk med en effekt på 7,7 MW (8,3). Moderbolagets andel av produktionen från dessa verk beräknas uppgå till ca 1,9 GWh (1,9).

Konsultverksamhet

Genom den anställda personalen utför Eolus tekniska och administrativa konsulttjänster åt vindkraftsintressenter. Exempel på tjänster är upphandling, projektledning, vindvärderingar, ljudanalyser, miljökonsekvensbeskrivningar samt redovisning och administration av drift av anläggningar.

Resultat och ställning

Översikt koncernen	2007/2008	2006/2007	2005/2006	2004/2005	2003/2004
Nettoomsättning	439 929	303 776	156 569	23 296	138 917
Rörelseresultat	65 243	35 600	7 348	1 302	12 296
Resultat efter finansiella poster	69 868	33 528	7 924	1 979	11 803
Avkastning på sysselsatt kapital	23 %	21 %	13 %	5 %	27 %
Avkastning på eget kapital efter skatt	23 %	22 %	10 %	4 %	26 %
Balansomslutning	499 230	473 382	115 014	105 712	85 126
Soliditet	61 %	32 %	64 %	50 %	45 %
Medelantal anställda	28	18	12	9	6

Översikt moderbolaget	2007/2008	2006/2007	2005/2006	2004/2005	2003/2004
Nettoomsättning	469 885	300 934	156 569	23 296	139 417
Resultat efter finansiella poster	64 201	33 663	8 086	1 042	6 667
Balansomslutning	421 546	398 961	115 998	106 411	80 809
Soliditet	67 %	38 %	63 %	48 %	43 %
Medelantal anställda	26	18	12	9	6

Nyckeltalsdefinitioner

Avkastning på sysselsatt kapital i %	Resultat efter finansiella poster med tillägg för räntekostnader i procent av genomsnittligt sysselsatt kapital
Sysselsatt kapital	Balansomslutning minskad med icke räntebärande skulder
Avkastning på eget kapital efter skatt i %	Årets resultat i procent av genomsnittligt eget kapital
Soliditet i %	Eget kapital i procent av balansomslutning. När det gäller moderbolaget inräknas även egetkapitaldelen av obeskattade reserver

Väsentliga händelser under räkenskapsåret

Under räkenskapsåret har Eolus etablerat och tagit i drift 26 (26) vindkraftverk med en total effekt på 32,0 MW (29,0).

Intressebolaget Vindgruppen i Sverige AB, som bedrivit projekteringsverksamhet i norra Sverige, har avyttrat sin verksamhet. Utdelning har erhållits från Vindgruppen med 10,3 Mkr.

Under räkenskapsåret har produktionskapaciteten netto ökat med 0,4 MW. Förändringen avser dels avyttringar av anläggningar som innehades vid räkenskapsårets ingång: Karlsfält 2-3, Hol 50 %, Torseröd, Saleby 25 % och Västraby 3 och 4 med 50 % vardera och dels nyinvesteringar i Kvantenburg, Hörby, Rytterås, Fräsegården 50 % och Sturkö 1-2. Vid räkenskapsårets slut uppgår produktionskapaciteten därmed till 20,3 MW. Dessa anläggningar har en beräknad årlig produktion på 46 GWh miljövänlig el.

Elproduktionen från koncernens vindkraftsanläggningar uppgick till 45,3 GWh under räkenskapsåret. Elproduktionen i koncernens jämförbara anläggningar uppgick till 92 % av produktionen under perioden september 2006 – augusti 2007. Den genomsnittliga intäkten uppgick till 71 öre / kWh.

I september 2007 genomfördes två nyemissioner som tillsammans tillförde moderbolaget 102,4 Mkr före emissionskostnader. Emissionskostnaderna uppgick till 0,9 Mkr och har belastat årets resultat.

Den split av aktien (100:1) som beslutades av årsstämman, genomfördes den 3 mars 2008. Därefter representeras aktiekapitalet av 18 114 400 aktier, varav 1 028 500 utgörs av A-aktier och 17 085 900 utgörs av B-aktier.

Kontor öppnades i Motala den 1 september 2007.

Väsentliga händelser efter räkenskapsårets utgång

Efter balansdagen har Eolus etablerat 7 Vestas V90 2,0 MW, 6 Enercon E82 2,0 MW och 3 Enercon E53 0,8 MW verk. Avtal har tecknats med kunder om försäljning av samtliga dessa verk. Överlämnande till kund sker efter avslutad provdrift, varvid resultatavräkning sker. Av ovanstående verk var det bara ett 0,8 MW verk i Genneved, Alingsås, som överlämnades till kund under innevarande räkenskapsårets första kvartal. De övriga verken kommer att överlämnas under andra kvartalet.

Ekovind har avyttrat 50 % av ett Vestas V80 2,0 MW vid Västraby i Eslövs kommun.

Framtida utveckling

Marknaden för förnyelsebar energi har tagit rejäl fart de senaste åren. Uppmärksamheten kring klimatpåverkan har lett till debatt angående hur den framtida energiförsörjningen skall kunna ske på ett hållbart sätt. Teknikutveckling, stigande energipriser och låga marknadsräntor har gjort vindkraften konkurrenskraftig. Systemet med elcertifikat har förlängts till och med år 2030. Den svenska elproduktionen från vindkraft uppgår idag till ca 2 TWh per år. Riksdagen har tidigare antagit ett mål om att det år 2015 skall vara möjligt att producera 10 TWh vindkraftsel per år. Energimyndigheten har föreslagit regeringen att anta ett nytt planeringsmål till 2020 innebärande en produktion om 30 TWh vindkraftsel per år. Inom elcertifikatsystemet finns målet att öka den årliga elproduktionen från förnybara energikällor som vindkraft med 17 TWh till 2016, jämfört med 2002 års nivå.

Mot bakgrund av ovanstående positiva underliggande drivkrafter och med beaktande av påverkan från finanskris och lågkonjunktur, så som det beskrivs nedan under avsnittet väsentliga risker, lämnar styrelsen följande prognos för innevarande räkenskapsår:

Under räkenskapsåret 2008/2009 beräknas 34 vindkraftverk med en total effekt på 53,4 MW att kunna etableras. Av dessa planeras 29 verk med en effekt på 45,8 MW att säljas till kunder, medan 5 verk med en total effekt på 7,6 MW avses att behållas. Tillsammans med beslutade och genomförda avyttringar av befintliga anläggningar om 2,2 MW innebär detta att förvaltningsportföljen beräknas att tillföras 5,4 MW netto under året.

Med ovanstående förutsättningar beräknas omsättningen komma att uppgå till 705 Mkr med ett resultat efter finansiella poster på 50 Mkr. Med tanke på den allmänna finansiella oron och beroende på Eolus och kunders möjligheter till finansiering, så kan omfördelning komma att ske mellan verk som beräknats att säljas och verk som beräknats att behållas. Styrelsens bedömning är att marknadsvärdet för de 5 verk som avses att tillföras Eolus egna förvaltningsportfölj överstiger anskaffningsvärdet med ca 25 Mkr i dagsläget.

För 3-årsperioden 08/09 – 10/11 räknar Eolus med att etablera minst 150 verk med en effekt på ca 280 MW. Leverans har säkrats för 103 av dessa. Planen att utöka portföljen av egna vindkraftverk med 40 MW till 2011 ligger fast.

Bolagets styrning

Bolagets förvaltning regleras dels av Aktiebolagslagen och dels av bolagsordningen.

Årsstämma hölls i Hässleholm den 19 januari 2008. I samband med årsstämman anordnades ett vindkraftsseminarium som besöktes av ca 300 personer.

På årsstämman utsågs Hans-Göran Stennert till ny styrelseledamot och vice ordförande. I övrigt omvaldes samtliga styrelseledamöter och suppleanter.

Eolus Vinds styrelse består efter årsstämman av sju ordinarie ledamöter och två suppleanter, samtliga utsedda av årsstämman. Verkställande direktören är även styrelseledamot. Bolagets ekonomichef deltar på styrelsemötena som sekreterare. I enlighet med Aktiebolagslagens krav har arbetsordning för styrelsen antagits och instruktion till VD utfärdats för räkenskapsåret 2007/2008. Styrelsen har sedan årsstämman i januari 2008 hållit 8 sammanträden fram till fastställandet av denna årsredovisning.

Eolus Vinds revisorer väljs av årsstämman för en period av fyra år. Innevarande period sträcker sig till den årsstämma som hålles efter utgången av räkenskapsåret 2007/2008. Bolagets revisor sedan 1998 är Håkan Persson, auktoriserad revisor, verksam vid Ernst & Youngs kontor i Älmhult.

Väsentliga risker

Nedan redogörs för ett antal riskfaktorer som bedöms ha betydelse för Eolus Vinds framtida utveckling. Riskerna nedan är inte framställda i prioritetsordning och gör inte anspråk på att vara heltäckande. Under hösten 2008 har oron på finansmarknaderna spridit sig och påverkar allt mer förutsättningarna för Eolus och vindkraftsbranschen. Eolus påverkas främst genom att:

- Leveranstider från tillverkare av vindkraftverk synes minska, vilket ger Eolus möjlighet att etablera fler verk under det kommande räkenskapsåret än vad som tidigare planerats.
- Kraven på egeninsats i investeringar kan komma att öka, vilket kan påverka både Eolus och våra kunders möjligheter att genomföra investeringar.
- Möjligheter till finansiering genom nyemission kan försvåras, åtminstone på kort sikt.
- Försvagning av den svenska kronan gentemot Euron medför dyrare verk.

Beroende av regelverk, lagstiftning och politiska åtgärder

Etablering av vindkraftsanläggningar är omgärdad av en rad regleringar. Bygglov krävs alltid. För anläggningar med effekt över 25 MW krävs miljötillstånd. Både bygglov och miljötillstånd kan överklagas, vilket kan medföra förseningar eller att projekt omöjliggörs. På det lokala planet

har kommunerna planmonopol. Genomförandet av projekt är därför beroende av viljan i varje enskild kommun att bidra till en hållbar energiförsörjning. Den politiska viljan kan svänga snabbt beroende på växlande opinion och mandatfördelning i byggnadsnämnder med mera.

Utan hänsyn taget till samhällsekonomiska miljökostnader är det idag billigare att producera el med exempelvis olja eller kol. Vindkraften är därför idag beroende av subventioner som gör det lönsamt att producera el på ett miljömässigt hållbart sätt istället. Elcertifikatsystemet gäller till och med 2030. I Europa har EU antagit nya mål för förnybar energi till 2020. I Sverige har Energimyndigheten föreslagit att regeringen ska anta ett nytt planeringsmål som motsvarar 30 TWh vindkraftsel per år 2020 jämfört med dagens ca 2 TWh. Trots att vindkraftsbranschen fått tydligare förutsättningar än någon gång tidigare, finns det naturligtvis inga garantier att framtida riksdagar inte kan komma att fatta andra beslut, medförande försämrade villkor.

Beroende av avtal

Bolaget har inte ingått några operativa eller finansiella avtal med villkor som är osedvanliga för branschen. Vid etableringen av vindkraftsanläggningar ingår det i bolagets verksamhet att teckna avtal om leverans av vindkraftverk med tillverkare. Förskottsbetalningar till vindkraftsleverantörer kan uppgå till väsentliga belopp. Eftersom storleken på vindkraftsprojekten ökat kraftigt de senaste åren, antalet tillverkare på marknaden är begränsat och leveranstiderna är långa, skulle det kunna få väsentlig negativ påverkan på bolagets finansiella ställning om leverantören ej skulle förmå att fullfölja avtalen.

Finansiell oro, risk för långvarig konjunkturnedgång och sjunkande råvarupriser skulle kunna medföra att leverantörers priser på verk kommer att sänkas. Risk finns därför att Eolus har tecknat avtal med leverantörer av verk på en högre nivå än vad framtida avtalsnivåer kan komma att medföra.

Beroende av nyckelpersoner och medarbetare

Eolus är ett kunskapsföretag med liten organisation, där beroendet av de enskilda medarbetarnas kunskap, erfarenheter och kreativitet är stort. Förlust av nyckelpersoner skulle kunna få väsentliga negativa konsekvenser för bolaget.

Beroende av strategiska partners

Eolus etablerar vindkraftsanläggningar med bästa möjliga tekniska effektivitet och totalekonomi från världsledande tillverkare. Då efterfrågan på vindkraftsanläggningar är stor, både på den svenska och på den globala marknaden ökar beroendet av tillverkare av vindkraftverk för leveranser. Priserna på vindkraftverk har ökat väsentligt de senaste åren, samtidigt som den stora efterfrågan medfört långa leveranstider. Även om nya tillverkare etablerar sig på de marknader där Eolus verkar, så tar det tid för dessa att etablera bygg- och serviceorganisationer.

Intjäningsförmåga

Investeringskostnaden per producerad kWh varierar kraftigt beroende på vindtillgången på den aktuella platsen. Etablering av vindkraftsanläggningar på rätt platser och korrekta produktionsvärderingar är alltså av yttersta vikt för Bolagets intjäningsförmåga. Vinden vid varje enskild anläggning kan variera år från år. Produktionen kan variera med upp till +/- 15 procent jämfört med ett normalvindår. Marknadspotentialen på el varierar över tiden. Utvecklingen av priset på elcertifikat är beroende av hur fort utbyggnaden av produktionen av förnybar el sker i förhållande till den kvotplikt som konsumenterna har att köpa elcertifikat. Under hösten 2008 har terminspriserna för framtida elleveranser på Nordpool sjunkit, främst beroende på förväntningar om en djupare lågkonjunktur.

Vid förvaltning av vindkraftverk utgörs kostnaderna främst av räntekostnader, avskrivningar, arrenden, kostnader för service och underhåll samt försäkringskostnader. Stigande marknadsräntor har negativ påverkan på resultatutvecklingen. Vanligtvis fattas investeringsbeslut beräknat på en ekonomisk livslängd om 20 år. Om verklig livslängd skulle understiga den beräknade skulle det naturligtvis få negativa konsekvenser för lönsamheten. Med så lång tidshorisont finns det risk att kostnader för service och underhåll i framtiden kan komma att avvika från dem som utgjort grund för investeringsbeslutet.

Kapitalbehov och finansieringsförmåga

Eolus har en stor och växande projektportfölj att arbeta med. För att säkerställa tillgång till verk och att inte bygglov och tillstånd hinner löpa ut, har Eolus tecknat ramavtal med leverantör avseende leverans av 63 st 2 MW verk under perioden 2009–2012. Verken fördelas ut på projekt i takt med att dessa kommer igenom tillståndsprocessen och blir möjliga att etablera. Styrelsen avser att en del av dessa verk ska behållas,

medan andra ska säljas till kunder som nyckelfärdiga anläggningar. Om marknaden för vindkraftsanläggningar skulle utvecklas negativt så att det blir svårare att sälja anläggningar till acceptabla priser och Eolus därigenom skulle behöva finansiera fler verk än vad som planerats, kan kapitalbehovet komma att öka kraftigt, vilket troligtvis skulle innebära behov av nyemissioner.

Styrelsen bedömer att kapitalbehovet för innevarande verksamhetsår är väl tillgodosett. Eolus har både god likviditet och soliditet. Styrelsen har antagit en finansieringspolicy som bland annat innebär att soliditeteten i förvaltningsverksamheten inte skall understiga 30 %. Styrelsen har även antagit en policy för räntesäkring.

Konkurrens

Eftersom utvecklingen i vindkraftbranschen tagit ordentlig fart de senaste åren, har antalet aktörer ökat kraftigt. Detta har medfört högre priser för arrenden och större konkurrens om leveranser från tillverkarna. När det gäller projektering konkurrerar Eolus såväl med enmanskonsulter som med de stora energibolagen och med internationella vindkraftsprojektörer. När det gäller elförsäljning konkurrerar vindkraftsproduktörer med all annan elproduktion, eftersom all el säljs på en gemensam marknad. Elcertifikatsystemet är teknikneutralt, vilket gynnar produktion av förnybar el med den teknik som är mest kostnadseffektiv.

Valutakursförändringar

En stor del av Eolus inköp av vindkraftverk sker i Euro. Förändringar i kursrelation mot svenska kronor kan påverka bolaget. Detta hanteras antingen via kurssäkring genom leverantör, via valutaterminer eller genom försäljning i Euro. Styrelsen har antagit en valutapolitik innebärande att minst 75 % av det beräknade nettoflödet inom 12 månader skall säkras och att mellan 25 och 50 % av det beräknade nettoflödet mellan 13 och 24 månader skall säkras.

Närståendetransaktioner

I koncernen har under räkenskapsåret inte skett några transaktioner med närstående eller nyckelpersoner. Det föreligger inga avtal som medlemmarna av förvaltnings-, lednings- eller kontrollorgan har slutit med Bolaget eller något av dess dotterbolag om förmåner efter det att respektive medlems uppdrag avslutats.



Lyngby

Transport av 45 m långt blad till Vestas V90. Rotorn sveper över mer än 6 300 kvm, d v s ungefär lika stor yta som en fotbollsplan.

Miljöpåverkan

Genom innehav av vindkraftsanläggningar bedriver moderbolaget och dotterbolaget Ekovind verksamhet som är tillståndspliktig eller anmälningspliktig enligt miljöbalken. Tillståndsplikt föreligger för grupp av vindkraftverk med en uteffekt på mer än 25 MW (tidigare 1 MW). Bolaget och koncernen innehar nödvändiga miljötillstånd. Där anmälningsplikt föreligger är anmälan enligt miljöbalken en förutsättning för att bygglov ska beviljas.

Vindkraft är en ren och förnyelsebar energikälla med liten miljöpåverkan under hela verkets livstid. Miljöpåverkan under drift sker främst i form av ljud och skuggor.

Förslag till vinstdisposition

Till årsstämman förfogande står följande vinstmedel:

Balanserad vinst	179 058 948
Lämnat koncernbidrag, netto efter skatt	-16 039 008
Årets vinst	33 631 694
Kronor	196 651 634

Styrelsen föreslår att vinstmedlen disponeras så att

i ny räkning överförs	196 651 634
Kronor	196 651 634

Vettåsen

För att beräkna vindtillgång och turbulensförhållanden genomför Eolus vindmätningar där terrängen är komplex. På Vettåsen och Mårtensklack i Sandvikens kommun planerar Eolus för etablering av 12 verk.



RESULTATRÄKNINGAR

Belopp i tkr	Not	Koncern 07-09-01 -08-08-31	Koncern 06-09-01 -07-08-31	Moderbolag 07-09-01 -08-08-31	Moderbolag 06-09-01 -07-08-31
Nettoomsättning	1	439 929	303 776	469 885	300 934
Förändring av lager av produkter i arbete, färdiga varor och pågående arbete för annans räkning		-6 023	18 411	-6 023	18 411
Övriga rörelseintäkter		14 701	3 497	11 007	3 497
		448 607	325 684	474 869	322 842
Rörelsens kostnader					
Kostnad för varor och projektering		-340 114	-268 175	-385 014	-268 175
Övriga externa kostnader	2	-10 045	-4 963	-7 867	-4 383
Personalkostnader	2	-16 806	-11 158	-16 381	-11 018
Avskrivningar och nedskrivningar av materiella och immateriella anläggningstillgångar	3	-16 173	-5 788	-6 073	-2 918
Övriga rörelsekostnader		-226	0	-226	0
Rörelseresultat	4	65 243	35 600	59 308	36 348
Resultat från finansiella investeringar					
Resultat från andelar i intresseföretag	5	6 050	630	6 050	0
Resultat från övriga värdepapper och fordringar som är anläggningstillgångar	6	1 063	78	-24	78
Ränteintäkter och liknande resultatposter	7	3 621	574	3 025	548
Räntekostnader och liknande resultatposter	8	-6 109	-3 354	-4 158	-3 311
Resultat efter finansiella poster		69 868	33 528	64 201	33 663
Bokslutsdispositioner	9	-	-	-19 563	-21 379
Resultat före skatt		69 868	33 528	44 638	12 284
Skatt på årets resultat	10	-17 939	-9 144	-11 006	-3 461
Årets resultat		51 929	24 384	33 632	8 823

BALANSRÄKNINGAR

Belopp i tkr	Not	Koncern 08-08-31	Koncern 07-08-31	Moderbolag 08-08-31	Moderbolag 07-08-31
TILLGÅNGAR					
Anläggningstillgångar	11				
Immateriella anläggningstillgångar					
Goodwill	12	233	373	0	0
		233	373	0	0
Materiella anläggningstillgångar					
	13				
Byggnader och mark		3 633	2 308	513	510
Vindkraftverk, fundament och elanläggningar		206 704	209 674	72 117	76 751
Inventarier		2 825	517	2 817	469
Pågående nyanläggning och förskott avseende materiella anläggningstillgångar		3 911	5 114	0	0
		217 073	217 613	75 447	77 730
Finansiella anläggningstillgångar					
	14				
Andelar i koncernföretag	15	-	-	67 035	67 035
Fordringar hos koncernföretag		-	-	3 385	3 324
Andelar i intresseföretag	16	1 390	5 590	1 390	5 590
Fordringar hos intresseföretag		88	438	88	438
Andra långfristiga värdepappersinnehav	17	2 204	962	2 182	414
Andra långfristiga fordringar		2 349	2 449	2 349	2 449
		6 031	9 439	76 429	79 250
Summa anläggningstillgångar		223 337	227 425	151 876	156 980
Omsättningstillgångar					
Varulager mm					
Lager av elcertifikat	18	0	0	0	0
Förskott till leverantörer		130 027	192 449	130 027	192 449
		130 027	192 449	130 027	192 449
Kortfristiga fordringar					
Kundfordringar		18 609	12 385	16 799	10 687
Fordringar hos koncernföretag		-	-	32 598	0
Övriga fordringar	19	5 365	16 517	1 039	16 188
Förutbetalda kostnader och upplupna intäkter		4 705	1 809	3 469	1 593
		28 679	30 711	53 905	28 468
Kassa och bank	20	117 187	22 797	85 738	21 064
Summa omsättningstillgångar		275 893	245 957	269 670	241 981
Summa tillgångar		499 230	473 382	421 546	398 961

Belopp i tkr	Not	Koncern 08-08-31	Koncern 07-08-31	Moderbolag 08-08-31	Moderbolag 07-08-31
EGET KAPITAL OCH SKULDER					
Eget kapital	21				
Bundet eget kapital					
Aktiekapital		18 114	14 100	18 114	14 100
Reservfond		-	-	22 259	22 259
Bundna reserver		89 824	56 167	-	-
		107 938	70 267	40 373	36 359
Fritt eget kapital					
Överkursfond		-	-	161 746	63 405
Balanserat resultat		-	-	1 274	8 491
Fria reserver		145 372	56 379	-	-
Årets resultat		51 929	24 384	33 632	8 823
		197 301	80 763	196 652	80 719
Summa eget kapital		305 239	151 030	237 025	117 078
Obeskattade reserver	22	-	-	64 754	45 191
Avsättningar	23				
Avsättningar för skatter		41 345	28 173	0	0
Övriga avsättningar		1 356	1 245	1 356	1 245
		42 701	29 418	1 356	1 245
Långfristiga skulder					
Skulder till kreditinstitut	24	66 590	109 444	37 810	52 422
		66 590	109 444	37 810	52 422
Kortfristiga skulder					
Skulder till kreditinstitut	24	7 738	8 366	2 862	3 662
Förskott från kunder	25	38 888	90 292	38 888	90 292
Leverantörsskulder		12 461	73 558	12 448	73 508
Skulder till koncernföretag		-	-	1 566	5 430
Aktuella skatteskulder		4 188	2 807	4 109	2 742
Övriga skulder		4 553	4 667	4 545	4 246
Upplupna kostnader och förutbetalda intäkter		16 872	3 800	16 183	3 145
		84 700	183 490	80 601	183 025
Summa eget kapital och skulder		499 230	473 382	421 546	398 961
Poster inom linjen					
Ställda säkerheter	26	199 310	236 355	147 198	152 199
Ansvarsförbindelser		0	0	0	0

KASSAFLÖDESANALYSER

Belopp i tkr	Not	Koncern 07-09-01 -08-08-31	Koncern 06-09-01 -07-08-31	Moderbolag 07-09-01 -08-08-31	Moderbolag 06-09-01 -07-08-31
Den löpande verksamheten					
Inbetalning från kunder		376 327	373 582	406 900	372 317
Utbetalning till leverantörer och anställda		-342 065	-347 524	-438 916	-370 265
Kassaflöde från den löpande verksamheten före betalda räntor och inkomstskatter		34 262	26 058	-32 016	2 052
Erhållen ränta		1 387	208	1 646	182
Erlagd ränta		-5 783	-3 044	-3 793	-3 001
Betald inkomstskatt		-3 594	-921	-3 617	-811
Kassaflöde från den löpande verksamheten		26 272	22 301	-37 780	-1 578
Investeringsverksamheten					
Förvärv av dotterföretag, påverkan likvida medel	27	-	2 219	-	-24
Förvärv av finansiella anläggningstillgångar		-3 280	-5 437	-2 030	-5 457
Försäljning av finansiella anläggningstillgångar		2 929	309	66	309
Förändring av långfristiga fordringar		350	-165	289	-3 514
Ränteintäkter från finansiella anläggningstillgångar		71	38	71	38
Erhållen utdelning		10 439	0	10 439	0
Förvärv av materiella anläggningstillgångar		-70 683	-68 164	-25 630	-61 871
Försäljning av materiella anläggningstillgångar		69 591	17 241	32 303	17 241
Kassaflöde från investeringsverksamheten		9 417	-53 959	15 508	-53 278
Finansieringsverksamheten					
Nyemission		102 355	0	102 355	0
Upptagna lån		0	34 440	0	56 084
Amortering av lån		-43 655	0	-15 412	0
Erhållet koncernbidrag		-	-	3	225
Kassaflöde från finansieringsverksamheten		58 700	34 440	86 946	56 309
Förändring av likvida medel		94 389	2 782	64 674	1 453
Likvida medel vid årets början		22 797	20 015	21 064	19 611
Kursdifferens i likvida medel		1	0	-	-
Likvida medel vid årets slut		117 187	22 797	85 738	21 064

Skörstorp

Hösten 2007 etablerade Eolus Sveriges tre första Enercon E-82 2,0 MW verk på 98 meters torn vid Skörstorp i Falköpings kommun.



Nasva

2 Enercon E-48 0,8 MW verk byggda av Eolus
2006/2007 på Ösel. Verken ägs av Eoluskoncernen
genom OÜ Baltic Wind Energy.



REDOVISNINGS- OCH VÄRDERINGSPRINCIPER

Allmänt

Årsredovisningen har upprättats enligt årsredovisningslagen och Bokföringsnämndens allmänna råd för stora företag.

Koncernredovisning

Omfattning

Koncernredovisningen omfattar moderbolaget, dotterföretag i vilket moderföretaget direkt eller indirekt äger aktier motsvarande mer än 50 % av rösterna samt intresseföretag i vilket moderföretaget äger aktier motsvarande minst 20 % men mindre än 50 % av rösterna och som inte är av ringa betydelse för koncernens resultat eller ställning.

Redovisningsmetod

Koncernredovisningen har upprättats enligt förvärvsmetoden. Det innebär att förvärvade dotterbolags tillgångar och skulder upptagits till det marknadsvärde, som legat till grund för fastställande av köpeskillingen på aktierna. Skillnaden mellan köpeskillingen och det verkliga värdet på koncernens andel av identifierbara förvärvade nettotillgångar redovisas som goodwill. Koncernens egna kapital omfattar moderbolagets egna kapital och den del av dotterbolagens egna kapital som tillkommit efter det att dessa bolag förvärvats.

Intressebolag

Under föregående räkenskapsår förvärvade Eolus Vind AB per den 10 juni 2007 samtliga aktier i Ekovind AB. Före förvärvet ägde Eolus 35% av aktierna i Ekovind. Från och med den 10 juni 2007 konsolideras Ekovind som koncernbolag enligt förvärvsmetoden så som den ovan beskrivits.

Eolus Vind AB:s innehav av aktier i Ekovind AB utgjorde även före den 10 juni en väsentlig del av Eolus Vinds tillgångar. Redovisning skedde därför till och med detta datum enligt kapitalandelsmetoden. Detta innebär att Eolus Vinds andel av Ekovinds resultat ingår i koncernens resultat. I koncernens balansräkning redovisas värdet av intresseföretag som en separat post. Värdet förändras med moderbolagets andel av intresseföretagets resultat efter skatt minskat med erhållna utdelningar samt övriga justeringar. Ej utdelat resultat i intresseföretag redovisas bland bundna reserver i koncernens egna kapital. Övriga innehav av aktier i intresseföretag är av ringa betydelse för koncernens resultat och ställning och redovisas enligt anskaffningsvärdemetoden.

Klassificering

Anläggningstillgångar, långfristiga skulder och avsättningar består i allt väsentligt enbart av belopp som förväntas återvinnas eller betalas efter mer än tolv månader räknat från balansdagen. Omsättningstillgångar och kortfristiga skulder består i allt väsentligt enbart av belopp som förväntas återvinnas eller betalas inom tolv månader från balansdagen.

Värderingsprinciper mm

Tillgångar, avsättningar och skulder har värderats till anskaffningsvärdet om inget annat anges nedan.

Intäkter

Intäkter redovisas i den omfattning det är sannolikt att de ekonomiska fördelarna kommer att tillgodogöras koncernen och intäkterna kan beräknas på ett tillförlitligt sätt. Följande kriterier måste också uppfyllas innan intäkter redovisas:

Försäljning av vindkraftsanläggningar

Intäkter redovisas när de väsentliga riskerna och fördelarna som förknippas med äganderätten till anläggningarna har övergått på köparen och när intäktsbeloppet kan beräknas på ett tillförlitligt sätt.

Försäljning av el

Intäkter avseende försäljning av producerad el redovisas i den period då leverans skett. Intäkter från försäljning av elcertifikat på konto hos Energimyndigheten redovisas i den period då avyttring skett.

Försäljning av tjänster

Intäkter från tjänsteuppdrag på löpande räkning intäktsförs i takt med fakturering. Intäkter från tjänsteuppdrag till fast pris intäktsförs då arbetet väsentligen är fullgjort.

Materiella anläggningstillgångar

Anläggningstillgångar värderas till anskaffningsvärde med avdrag för ackumulerade avskrivningar och eventuella nedskrivningar. Mark avskrivs ej. Avskrivningarna görs systematiskt över tillgångarnas förväntade nyttjandeperiod enligt nedanstående förteckning:

Vindkraftverk, fundament och elanläggningar	15 år
Inventarier	5 år
Goodwill	5 år

Redovisat värde granskas beträffande eventuell värdeminskning när händelse eller ändrade förutsättningar indikerar att det redovisade värdet eventuellt inte kommer att kunna återvinnas. Om det finns sådana indikationer och om det redovisade värdet överstiger det förväntade återvinningsbara beloppet skrivs tillgångarna ned till det återvinningsbara beloppet, vilket motsvarar det högsta av nettoförsäljningsvärdet och nyttjandevärdet. Nyttjandevärdet utgörs av nuvärdet av de förväntade kassaflödena enligt en diskonteringsfaktor före skatt, som avspeglar marknadens aktuella uppskattning av pengars tidsvärde och de risker, som förknippas med tillgången. Nedskrivningen redovisas i resultaträkningen.

Fordringar

Fordringar har upptagits till det lägsta av nominellt värde och det belopp varmed de beräknas inflyta.

Varulager

Lager av elcertifikat på konto hos Energimyndigheten har värderats till anskaffningsvärde, det vill säga till noll kronor.

Pågående vindkraftsprojekt

Pågående vindkraftsprojekt för egen och annans räkning har värderats till det lägsta av nedlagda direkta kostnader och verkligt värde.

Fordringar och skulder i utländsk valuta

Fordringar och skulder i utländsk valuta har omräknats till balansdagens kurs. Kursvinster och kursförluster på rörelsens fordringar och skulder tillförs rörelseresultatet. Vinster och förluster på finansiella fordringar och skulder redovisas som finansiella poster. Terminssäkrade fordringar och skulder har omräknats till terminskursen.

Skatter inklusive uppskjuten skatt

Uppskjuten skatt redovisas i enlighet med balansräkningsmetoden, innebärande att uppskjuten skatt beräknas för balansdagens samtliga identifierade temporära skillnader mellan å ena sidan tillgångarnas eller skuldernas skattemässiga värden och å andra sidan deras redovisade värden.

Avsättningar

Avsättningar redovisas i balansräkningen när koncernen har en förpliktelse (legal eller informell) på grund av en inträffad händelse och då det är sannolikt att ett utflöde av resurser som är förknippade med ekonomiska fördelar kommer att krävas för att uppfylla förpliktelsen och beloppet kan beräknas på ett tillförlitligt sätt. Om effekten av tidsvärdet för den framtida betalningen bedöms som väsentligt fastställs avsättningens värde genom att det förväntade framtida kassaflödet nuvärdesberäknas med en diskonteringsfaktor som avspeglar marknadens aktuella värdering av tidsvärdet och de eventuella risker som hänförs till förpliktelsen. Den successiva ökning av det avsatta beloppet som nuvärdesberäkningen medför redovisas som en räntekostnad i resultaträkningen.

Leasing

Leasingavtal där, i allt väsentligt, alla risker och fördelar som förknippas med ägandet faller på uthyraren klassificeras som operationella leasingavtal. Leasingavgifter avseende operationella leasingavtal redovisas som kostnad i resultaträkningen och fördelas linjärt över avtalets löptid.

Alla leasingavtal redovisas som nyttjanderättsavtal och leasingavgiften fördelas linjärt över leasingperioden.

NOTER

Belopp i tkr

NOT 1 NETTOOMSÄTTNINGENS FÖRDELNING

	Koncern 2007/2008	Koncern 2006/2007	Moderbolag 2007/2008	Moderbolag 2006/2007
Projekteringsverksamhet	406 884	294 670	451 784	294 670
Förvaltning av vindkraftsanläggningar	32 135	8 597	16 833	5 755
Konsultverksamhet	910	509	1 268	509
	439 929	303 776	469 885	300 934

NOT 2 PERSONALKOSTNADER, ERSÄTTNINGAR OCH ARVODEN

	Koncern 2007/2008	Koncern 2006/2007	Moderbolag 2007/2008	Moderbolag 2006/2007
Medelantal anställda:				
Kvinnor	6	4	5	4
Män	22	14	21	14
	28	18	26	18
Löner och andra ersättningar:				
Bengt Johansson, ledamot	50	38	50	38
Tage Kjällbring, ledamot	36	28	36	28
Maria Sandstedt, ledamot	36	19	36	19
Göran Sidén, ledamot	32	31	32	31
Hans-Göran Stennert, ledamot	38	-	38	-
Börje Svensson, suppleant	17	11	17	11
Sven-Arne Persson, suppleant	442	421	442	421
Bengt Simmingsköld, ledamot, VD	748	722	748	722
Ingvar Svantesson, ledamot, ledande befattningshavare	536	375	536	375
Per Witalisson, ledande befattningshavare 07/08	598	-	598	-
Styrelsearvoden i Ekovind AB (ej publikt bolag)	-	80	-	-
Styrelsen, VD och ledande befattningshavare	2 533	1 725	2 533	1 645
Övriga anställda	8 812	5 930	8 496	5 875
	11 345	7 655	11 029	7 520
Sociala kostnader:				
Pensionskostnader:				
Bengt Simmingsköld, ledamot, VD	209	179	209	179
Ingvar Svantesson, ledamot, ledande befattningshavare	107	81	107	81
Sven-Arne Persson, suppleant	74	65	74	65
Per Witalisson, ledande befattningshavare 07/08	101	-	101	-
Pensionskostnader för övriga anställda	860	456	860	456
Övriga sociala kostnader	3 689	2 467	3 583	2 429
	5 040	3 248	4 934	3 210

Till styrelsens ledamöter utgår arvode enligt bolagsstämmans beslut. För anställda inom Eolus-koncernen utgår inget styrelsearvode. Ersättning till Verkställande direktören har beslutats av styrelsen. Ersättningar till ledande befattningshavare har beslutats av VD efter samråd med styrelsens ordförande. Bolagets pensionsåtaganden täcks i samtliga fall genom löpande försäkringspremier.

Upplysning om sjukfrånvaro	Moderbolag 2007/2008	Moderbolag 2006/2007
Total sjukfrånvaro	0 %	0 %
Långtidssjukfrånvaro	0 %	0 %

Total sjukfrånvaro anges i procent av de anställdas sammanlagda ordinarie arbetstid. Långtidssjukfrånvaron är den andel av sjukfrånvaron som avser frånvaro under en sammanhängande tid av 60 dagar eller mer.

Den ordinarie arbetstiden har definierats som arbetstid enligt kollektivavtal eller annat avtal med den anställde. Semesterledighet och tjänstledighet ingår i ordinarie arbetstid.

	Koncern 2007/2008	Koncern 2006/2007	Moderbolag 2007/2008	Moderbolag 2006/2007
Könsfördelning i styrelse och företagsledning:				
Fördelning mellan män och kvinnor i företagets styrelse:				
Kvinnor	1	1	1	1
Män	6	5	6	5
	7	6	7	6
Fördelning mellan män och kvinnor i företagsledningen:				
Kvinnor	0	0	0	0
Män	3	2	3	2
	3	2	3	2

	Koncern 2007/2008	Koncern 2006/2007	Moderbolag 2007/2008	Moderbolag 2006/2007
Arvoden till revisorer				
Ernst & Young AB				
Revisionsuppdrag	246	169	214	158
Övriga uppdrag	18	52	18	52
	264	221	232	210

NOT 3 AVSKRIVNINGAR

	Koncern 2007/2008	Koncern 2006/2007	Moderbolag 2007/2008	Moderbolag 2006/2007
Avskrivningar enligt plan				
Goodwill	140	35	0	0
Vindkraftsanläggningar	15 679	5 601	5 757	2 767
Inventarier	354	152	316	151
	16 173	5 788	6 073	2 918

NOT 4 INKÖP OCH FÖRSÄLJNING MELLAN KONCERNBOLAG

	Koncern 2007/2008	Koncern 2006/2007	Moderbolag 2007/2008	Moderbolag 2006/2007
Moderbolaget har sålt vindkraftsanläggningar och tjänster till koncernföretag för	-	-	45 260	0
Moderbolaget har köpt tjänster från koncernföretag för	-	-	0	0

NOT 5 RESULTAT FRÅN ANDELAR I INTRESSEFÖRETAG

	Koncern 2007/2008	Koncern 2006/2007	Moderbolag 2007/2008	Moderbolag 2006/2007
Resultatandel i intresseföretag	0	630	0	0
Erhållna utdelningar	10 300	0	10 300	0
Nedskrivningar	-4 250	0	-4 250	0
	6 050	630	6 050	0

NOT 6 RESULTAT FRÅN ÖVRIGA VÄRDEPAPPER OCH FORDRINGAR SOM ÄR ANLÄGGNINGSTILLGÅNGAR

	Koncern 2007/2008	Koncern 2006/2007	Moderbolag 2007/2008	Moderbolag 2006/2007
Ränteintäkter	71	38	71	38
Realisationsresultat vid försäljningar	1 092	40	5	40
Nedskrivningar	-100	0	-100	0
	1 063	78	-24	78

NOT 7 RÄNTEINTÄKTER OCH LIKANDE RESULTATPOSTER

	Koncern 2007/2008	Koncern 2006/2007	Moderbolag 2007/2008	Moderbolag 2006/2007
Ränteintäkter från koncernföretag	-	-	511	19
Övriga ränteintäkter	3 217	574	2 254	529
Kursdifferenser	404	0	260	0
	3 621	574	3 025	548

NOT 8 RÄNTEKOSTNADER OCH LIKANDE RESULTATPOSTER

	Koncern 2007/2008	Koncern 2006/2007	Moderbolag 2007/2008	Moderbolag 2006/2007
Räntekostnader till koncernföretag	-	-	0	474
Övriga räntekostnader	6 109	3 354	4 158	2 837
	6 109	3 354	4 158	3 311

NOT 9 BOKSLUTSDISPOSITIONER

	Koncern 2007/2008	Koncern 2006/2007	Moderbolag 2007/2008	Moderbolag 2006/2007
Skillnad mellan bokförda avskrivningar och avskrivningar enligt plan	-	-	-13 887	-17 258
Förändring periodiseringsfond	-	-	-5 676	-4 121
	-	-	-19 563	-21 379

NOT 10 SKATT PÅ ÅRETS RESULTAT

	Koncern 2007/2008	Koncern 2006/2007	Moderbolag 2007/2008	Moderbolag 2006/2007
Aktuell skattekostnad på årets resultat	-4 710	-3 441	-4 710	-3 441
Skatt på schablonränta på periodiseringsfonder	-59	-21	-59	-21
Uppskjuten skattekostnad avseende temporära skillnader	-13 170	-5 682	-6 237	1
	-17 939	-9 144	-11 006	-3 461

NOT 11 LEASINGAVTAL

	Koncern 2007/2008	Koncern 2006/2007	Moderbolag 2007/2008	Moderbolag 2006/2007
Under året har företagets leasingkostnader uppgått till	185	95	185	95

NOT 12 IMMATERIELLA ANLÄGGNINGSTILLGÅNGAR

	Koncern 2007/2008	Koncern 2006/2007	Moderbolag 2007/2008	Moderbolag 2006/2007
Goodwill				
Ingående anskaffningsvärden	689	0	0	0
Förändring koncernens sammansättning	0	689	-	-
Utgående ackumulerade anskaffningsvärden	689	689	0	0
Ingående avskrivningar	-316	0	0	0
Förändring koncernens sammansättning	0	-281	-	-
Årets avskrivningar	-140	-35	0	0
Utgående ackumulerade avskrivningar	-456	-316	0	0
Utgående planenligt restvärde	233	373	0	0

NOT 13 MATERIELLA ANLÄGGNINGSTILLGÅNGAR

	Koncern 2007/2008	Koncern 2006/2007	Moderbolag 2007/2008	Moderbolag 2006/2007
Byggnader och mark				
Ingående anskaffningsvärden	2 308	230	510	230
Omräkningsdifferens	18	0	-	-
Förändring koncernens sammansättning	0	1 775	-	-
Omklassificering	1 304	0	0	0
Inköp	12	303	12	280
Försäljningar	-9	0	-9	0
Utgående ackumulerade anskaffningsvärden	3 633	2 308	513	510
Utgående planenligt restvärde	3 633	2 308	513	510
Taxeringsvärden				
Mark	1 560	1 560	1 560	1 560
Byggnad	232	232	232	232
	1 792	1 792	1 792	1 792
Vindkraftverk, fundament och elanläggningar				
Ingående anskaffningsvärden	239 594	36 680	83 549	36 680
Omräkningsdifferens	179	0	-	-
Förändring koncernens sammansättning	0	154 132	-	-
Inköp	67 970	63 345	22 965	61 432
Försäljningar	-62 883	-14 563	-25 185	-14 563
Utgående ackumulerade anskaffningsvärden	244 860	239 594	81 329	83 549
Ingående avskrivningar	-29 920	-4 757	-6 798	-4 757
Omräkningsdifferens	-6	0	-	-
Förändring koncernens sammansättning	0	-20 288	-	-
Försäljningar	7 449	726	3 344	726
Årets avskrivningar	-15 679	-5 601	-5 758	-2 767
Utgående ackumulerade avskrivningar	-38 156	-29 920	-9 212	-6 798
Utgående planenligt restvärde	206 704	209 674	72 117	76 751

FORTSÄTTNING NOT 13 MATERIELLA ANLÄGGNINGSTILLGÅNGAR

	Koncern 2007/2008	Koncern 2006/2007	Moderbolag 2007/2008	Moderbolag 2006/2007
Inventarier				
Ingående anskaffningsvärden	885	963	836	963
Inköp	2 664	208	2 664	159
Försäljningar	0	-286	0	-286
Utgående ackumulerade anskaffningsvärden	3 549	885	3 500	836
Ingående avskrivningar	-368	-406	-367	-406
Försäljningar	0	190		190
Årets avskrivningar	-356	-152	-316	-151
Utgående ackumulerade avskrivningar	-724	-368	-683	-367
Utgående planenligt restvärde	2 825	517	2 817	469
	Koncern 2007/2008	Koncern 2006/2007	Moderbolag 2007/2008	Moderbolag 2006/2007
Pågående nyanläggning och förskott avseende materiella anläggningstillgångar				
Ingående anskaffningsvärden	5 114	0	0	0
Omräkningsdiff	53	0	-	-
Omklassificering	-1 304	0	0	0
Inköp	48	5 114	0	0
Utgående ackumulerade anskaffningsvärden	3 911	5 114	0	0
Utgående planenligt restvärde	3 911	5 114	0	0

NOT 14 FINANSIELLA ANLÄGGNINGSTILLGÅNGAR

	Koncern 2007/2008	Koncern 2006/2007	Moderbolag 2007/2008	Moderbolag 2006/2007
Andelar i koncernföretag				
Ingående anskaffningsvärden	-	-	67 035	2 033
Omklassificering	-	-	0	12 473
Årets anskaffningar	-	-	0	52 529
Utgående ackumulerade anskaffningsvärden	-	-	67 035	67 035
Utgående bokfört värde	-	-	67 035	67 035
	Koncern 2007/2008	Koncern 2006/2007	Moderbolag 2007/2008	Moderbolag 2006/2007
Fordringar hos koncernföretag				
Ingående anskaffningsvärden	-	-	3 324	0
Årets lämnade lån	-	-	61	2 323
Omklassificering	-	-	0	1 001
Utgående ackumulerade anskaffningsvärden	-	-	3 385	3 324
Utgående bokfört värde	-	-	3 385	3 324

FORTSÄTTNING NOT 14 FINANSIELLA ANLÄGGNINGSTILLGÅNGAR

	Koncern 2007/2008	Koncern 2006/2007	Moderbolag 2007/2008	Moderbolag 2006/2007
Andelar i intresseföretag				
Ingående anskaffningsvärden	6 150	13 333	6 150	13 333
Förändring koncernens sammansättning	0	20	0	-
Årets anskaffningar	50	5 270	50	5 290
Omklassificering	0	-12 473	0	-12 473
Utgående ackumulerade anskaffningsvärden	6 200	6 150	6 200	6 150
Ingående andel av intresseföretags resultat	0	473	-	-
Årets andel av intresseföretags resultat	0	630	-	-
Förändring koncernens sammansättning	0	-1 103	-	-
Utgående andel av intresseföretags resultat	0	0	-	-
Ingående nedskrivningar	-560	-560	-560	-560
Årets nedskrivningar	-4 250	0	-4 250	0
Utgående ackumulerade nedskrivningar	-4 810	-560	-4 810	-560
Utgående bokfört värde	1 390	5 590	1 390	5 590
	Koncern 2007/2008	Koncern 2006/2007	Moderbolag 2007/2008	Moderbolag 2006/2007
Fordringar hos intresseföretag				
Ingående anskaffningsvärden	438	1 214	438	1 214
Årets lämnade lån	0	350	0	350
Årets amortering	-350	-125	-350	-125
Omklassificering	0	-1 001	0	-1 001
Utgående ackumulerade anskaffningsvärden	88	438	88	438
Utgående bokfört värde	88	438	88	438
	Koncern 2007/2008	Koncern 2006/2007	Moderbolag 2007/2008	Moderbolag 2006/2007
Andra långfristiga värdepappersinnehav				
Ingående anskaffningsvärden	962	379	414	379
Förändring koncernens sammansättning	0	548	-	-
Inköp	3 230	167	1 980	167
Försäljningar	-1 988	-132	-212	-132
Utgående ackumulerade anskaffningsvärden	2 204	962	2 182	414

FORTSÄTTNING NOT 14 FINANSIELLA ANLÄGGNINGSTILLGÅNGAR

	Koncern 2007/2008	Koncern 2006/2007	Moderbolag 2007/2008	Moderbolag 2006/2007
Andra långfristiga fordringar				
Ingående anskaffningsvärden	2 449	1 483	2 449	1 483
Årets lämnade lån	0	1 566	0	1 566
Årets amortering	0	-600	0	-600
Utgående ackumulerade anskaffningsvärden	2 449	2 449	2 449	2 449
Ingående nedskrivningar	0	0	0	0
Årets nedskrivningar	-100	0	-100	0
Utgående ackumulerade nedskrivningar	-100	0	-100	0
Utgående bokfört värde	2 349	2 449	2 349	2 449

NOT 15 ANDELAR I KONCERNFÖRETAG

	Antal andelar	Kapitalandel	Rösträttsandel	Bokfört värde moderbolag	Bokfört värde koncern
Kattegatt Vindkraft AB	16 500	100 %	100 %	1 813	-
Västraby Henrik Vindkraftverk AB	1 000	100 %	100 %	110	-
Västraby Marianne Vindkraftverk AB	1 000	100 %	100 %	110	-
Ekovind AB	130 000	100 %	100 %	65 002	-
				67 035	-

Uppgifter om dotterföretagens organisationsnummer och säte:

	Org.nr.	Säte
Kattegatt Vindkraft AB	556411-7371	Hässleholm
Västraby Henrik Vindkraftverk AB	556639-2477	Hässleholm
Västraby Marianne Vindkraftverk AB	556639-2493	Hässleholm
Ekovind AB	556343-8208	Vårgårda

NOT 16 ANDELAR I INTRESSEFÖRETAG

	Antal andelar	Kapitalandel	Rösträttsandel	Bokfört värde moderbolag	Bokfört värde koncern
Direktägda:					
Kråge Vind AB	2 000	20 %	20 %	200	200
Backavind AB	9 936	33 %	33 %	99	99
Vindgruppen Sverige AB	150	50 %	50 %	1 000	1 000
Istad Wind Power Management AB	480	40 %	40 %	41	41
Blekinge Offshore AB	500	50 %	50 %	50	50
				1 390	1 390

Uppgifter om intresseföretagens organisationsnummer, säte, resultat och eget kapital lämnas nedan. Uppgifter om resultat och eget kapital har hämtats ur senast offentliggjorda årsredovisning. I denna och i efterföljande not avser uppgift om eget kapital justerat eget kapital, d v s inkluderat eget kapitalandelen av obeskattade reserver. På motsvarande sätt har årets resultat enligt årsredovisningen i förekommande fall justerats med eget kapitalandelen av årets förändring av obeskattade reserver.

	Org.nr	Säte	Resultat	Eget kapital
Kråge Vind AB	556387-1093	Önnestad	54	999
Backavind AB	556612-2510	Gårds Köpinge	-663	127
Vindgruppen Sverige AB	556597-8656	Östersund	20 975	21 499
Istad Wind Power Management AB	556680-5676	Borgholm	5	101
Blekinge Offshore AB	556761-1727	Karlshamn	0	100

NOT 17 ANDRA LÅNGFRISTIGA VÄRDEPAPPERSINNEHAV

	Antal andelar	Kapitalandel	Rösträttsandel	Bokfört värde moderbolag	Bokfört värde koncern
Direktägda:					
Älvsborgsvind AB	166	2 %	2 %	54	54
Slättens Vind Ek för	693	3 %	3 %	1 961	1 961
Västraby Vindpark AB	4	12 %	12 %	-	12
Istad Vind AB	1 666	13 %	13 %	167	167
Biovärme i Dalarna AB	100	10 %	10 %	-	10
				2 182	2 204

	Org.nr	Säte	Resultat	Eget kapital
Älvsborgsvind AB	556508-4448	Alingsås	273	10 040
Slättens Vind Ek för	769606-9082	Vara	2 452	33 478
Västraby Vindpark AB	556661-8491	Alingsås	0	100
Istad Vind AB	556711-3633	Borgholm	-159	1 088
Biovärme i Dalarna AB	556429-9005	Hedemora	10	853

NOT 18 LAGER AV ELCERTIFIKAT

	Koncern 2008	Koncern 2007	Moderbolag 2008	Moderbolag 2007
Elcertifikat i lager, antal	0	2 410	0	2 410

Tilldelade elcertifikat på konto hos Energimyndigheten har redovisats till anskaffningsvärdet, det vill säga till noll kronor.

NOT 19 ÖVRIGA FORDRINGAR

	Koncern 2008	Koncern 2007	Moderbolag 2008	Moderbolag 2007
Skattefordran avseende aktuell skatt	51	329	0	0
Mervärdeskatt	4 273	16 188	0	16 188
Övrigt	1 041		1 039	0
	5 365	16 517	1 039	16 188

NOT 20 CHECKRÄKNINGSKREDIT

	Koncern 2008	Koncern 2007	Moderbolag 2008	Moderbolag 2007
Beviljat belopp	8 500	8 500	8 500	8 500
	8 500	8 500	8 500	8 500

Checkräkningskrediten har klassificerats som en långfristig skuld, då den ingår i företagets långfristiga finansiering av verksamheten.

NOT 21 EGET KAPITAL

Koncernen	Aktiekapital	Bundna reserver	Fria reserver	Årets resultat	Totalt
Belopp vid årets ingång	14 100	56 167	56 379	24 384	151 030
Vinstdisposition			24 384	-24 384	
Nyemission	4 014		98 341		102 355
Omräkningsdifferens		5	-80		-75
Förskjutning mellan bundna och fria reserver		33 652	-33 652		
Årets resultat				51 929	51 929
Belopp vid årets utgång	18 114	89 824	145 372	51 929	305 239

Moderbolaget	Aktiekapital	Reservfond	Överkursfond	Balanserat resultat	Årets resultat	Totalt
Belopp vid årets ingång	14 100	22 259	63 405	8 490	8 823	117 077
Vinstdisposition				8 823	-8 823	
Nyemission	4 014		98 341			102 355
Koncernbidrag				-22 276		-22 276
Skatt hänförlig till koncernbidrag				6 237		6 237
Årets resultat					33 632	33 632
Belopp vid årets utgång	18 114	22 259	161 746	1 274	33 632	237 025

Antal aktier fördelat per aktieslag	2008-08-31	2007-08-31
A-aktier (röstvärde 1) kvotvärde 100 kr	1 028 500	9 000
B-aktier (röstvärde 1/10) kvotvärde 100 kr	17 085 900	132 002
	18 114 400	141 002

Aktiekapitalets utveckling

I september 2007 genomfördes två nyemissioner, varigenom utgavs totalt 1 285 A-aktier och 38 857 B-aktier. Emissionslikviden uppgick till 102 355 Tkr före emissionskostnader. Den 3 mars 2008 genomfördes en uppdelning av aktierna (100:1), varefter kvotvärdet per aktie uppgår till 1 krona.

Ägarstruktur

På balansdagen hade bolaget 1 214 aktieägare, registrerade i den av VPC förda aktieboken. Förteckningen visar aktieägare som på balansdagen innehade mer än 5 % av rösterna eller aktiekapitalet, samt styrelsens och anställdas innehav.

	Kapitalandel	Röstandel
Bengt Johansson, direkt och genom bolag	11,4 %	16,1 %
Bengt Simmingsköld, direkt och genom bolag	2,9 %	12,8 %
Åke Johansson	3,9 %	7,2 %
Övriga styrelseledamöter och ledande befattningshavare	5,9 %	6,7 %
Anställda	1,7 %	1,4 %
Övriga aktieägare	74,2 %	55,8 %
	100,0 %	100,0 %

NOT 22 OBESKATTADE RESERVER

	Koncern 2008	Koncern 2007	Moderbolag 2008	Moderbolag 2007
Periodiseringsfonder	-	-	12 684	7 008
Ackumulerade avskrivningar över plan	-	-	52 070	38 183
	-	-	64 754	45 191

NOT 23 AVSÄTTNINGAR

	Koncern 2008	Koncern 2007	Moderbolag 2008	Moderbolag 2007
Uppskjuten skatt	41 345	28 173	0	0
Avsättning arrendeutgifter	1 356	1 245	1 356	1 245
	42 701	29 418	1 356	1 245

NOT 24 SKULDER TILL KREDITINSTITUT

	Koncern 2008	Koncern 2007	Moderbolag 2008	Moderbolag 2007
Förfaller inom 1 år efter balansdagen	7 738	8 366	2 862	3 662
Förfaller mellan 1 och 5 år efter balansdagen	26 695	38 199	11 448	14 648
Förfaller senare än 5 år efter balansdagen	39 895	71 245	26 362	37 774
Summa skulder till kreditinstitut	74 328	117 810	40 672	56 084

Koncernen har ingått avtal avseende räntesäkring genom derivatinstrument. Dessa har i redovisningen upptagits till anskaffningsvärdet, d v s till noll kronor. På balansdagen hade dessa avtal ett positivt marknadsvärde om 864 Tkr (434 Tkr).

NOT 25 FÖRSKOTT FRÅN KUNDER

	Koncern 2008	Koncern 2007	Moderbolag 2008	Moderbolag 2007
Fakturerade delbelopp	63 985	121 413	63 985	121 413
Nedlagda kostnader	-25 097	-31 121	-25 097	-31 121
	38 888	90 292	38 888	90 292

NOT 26 STÄLLDA SÄKERHETER AVSEENDE EGNA SKULDER OCH AVSÄTTNINGAR

	Koncern 2008	Koncern 2007	Moderbolag 2008	Moderbolag 2007
För egna skulder till kreditinstitut				
Företagsinteckningar	103 000	103 000	80 000	80 000
Säkerhetsöverlåtna vindkraftverk och arrenden	71 310	121 555	42 198	60 399
Spärrade bankmedel	25 000	11 800	25 000	11 800
	199 310	236 355	147 198	152 199

NOT 27 KAPITALSTRUKTUR I FÖRVÄRVAT DOTTERFÖRETAG

På förvärvsdagen den 10 juni 2007 hade kapitalet i Ekovind-koncernen följande sammansättning:

Immateriella anläggningstillgångar	444
Materiella anläggningstillgångar	94 857
Finansiella anläggningstillgångar	568
Kortfristiga fordringar	31 758
Kassa och bank	2 243
Summa tillgångar	129 870
Eget kapital	36 757
Avsättningar	4 376
Långfristiga skulder	78 948
Kortfristiga skulder	9 789
Summa eget kapital, avsättningar och skulder	129 870

Hässleholm den 17 december 2008

Bengt Johansson
Ordförande

Tage Kjällbring

Maria Sandstedt

Göran Sidén

Hans-Göran Stennert

Ingvar Svantesson

Bengt Simmingsköld
Verkställande direktör

Min revisionsberättelse har lämnats den 17 december 2008.

Håkan Persson
Auktoriserad revisor

REVISIONSBERÄTTELSE



Till årsstämman i Eolus Vind AB (publ)
Org.nr 556389-3956

Jag har granskat årsredovisningen, koncernredovisningen och bokföringen samt styrelsens och verkställande direktörens förvaltning i Eolus Vind AB (publ) för räkenskapsåret 2007-09-01-2008-08-31. Det är styrelsen och verkställande direktören som har ansvaret för räkenskapshandlingarna och förvaltningen och för att årsredovisningslagen tillämpas vid upprättandet av årsredovisningen och koncernredovisningen. Mitt ansvar är att uttala mig om årsredovisningen, koncernredovisningen och förvaltningen på grundval av min revision.

Revisionen har utförts i enlighet med god revisionssed i Sverige. Det innebär att jag planerat och genomfört revisionen för att med hög men inte absolut säkerhet försäkra mig om att årsredovisningen och koncernredovisningen inte innehåller väsentliga felaktigheter. En revision innefattar att granska ett urval av underlagen för belopp och annan information i räkenskapshandlingarna. I en revision ingår också att pröva redovisningsprinciperna och styrelsens och verkställande direktörens tillämpning av dem samt att bedöma de betydelsefulla uppskattningar som styrelsen och verkställande direktören gjort när de upprättat årsredovisningen och koncernredovisningen samt att utvärdera den samlade informationen i årsredovisningen och koncernredovisningen. Som underlag för mitt uttalande om ansvarsfrihet har jag granskat väsentliga beslut, åtgärder och förhållanden i bolaget för att kunna bedöma om någon styrelseledamot eller verkställande direktören är ersättningskyl-

dig mot bolaget. Jag har även granskat om någon styrelseledamot eller verkställande direktören på annat sätt har handlat i strid med aktiebolagslagen, årsredovisningslagen eller bolagsordningen. Jag anser att min revision ger mig rimlig grund för mina uttalanden nedan.

Årsredovisningen och koncernredovisningen har upprättats i enlighet med årsredovisningslagen och ger en rättvisande bild av bolagets och koncernens resultat och ställning i enlighet med god redovisningssed i Sverige. Förvaltningsberättelsen är förenlig med årsredovisningens och koncernredovisningens övriga delar.

Jag tillstyrker att årsstämman fastställer resultaträkningen och balansräkningen för moderbolaget och för koncernen, disponerar vinsten i moderbolaget enligt förslaget i förvaltningsberättelsen och beviljar styrelsens ledamöter och verkställande direktören ansvarsfrihet för räkenskapsåret.

Hässleholm den 17 december 2008

Håkan Persson
Auktoriserad revisor



Fotom: Ståhlberg, Tryck: Artix45, Foto: Anders Bergström, Sanna Klelund, Anna Jönsson, Tomas Karlsson, Boris Tidning, Tobias Kamrén, Peter Hägg, Perry Nordeng, Sven-Arne Persson, Stefan Salomonsson och Göran Sjöén



Eolus Vind AB (publ)

Huvudkontor: Väpnaregatan 17 Hässleholm
281 50 HÄSSLEHOLM
Tel 0451 - 491 50 Fax 0451 - 491 40
www.eolusvind.com